

# Dell™ Inspiron™ N4020/N4030. Instrukcja serwisowa

[Zanim zaczniesz](#)

[Akumulator](#)

[Dysk twardy](#)

[Napęd dysków optycznych](#)

[Pokrywa modułu](#)

[Moduły pamięci](#)

[Klawiatura](#)

[Karta Mini-Card sieci bezprzewodowej](#)

[Podparcie dłoni](#)

[Płytkę przycisku zasilania](#)

[Wyświetlacz](#)

[Kamera](#)

[Wewnętrzna karta z interfejsem bezprzewodowym Bluetooth®](#)

[Płyta systemowa](#)

[Bateria pastylkowa](#)

[Zespół chłodzący](#)

[Moduł procesora](#)

[Płyta we/wy](#)

[Głośniki](#)

[Zespół zatrzasku akumulatora](#)

[Ładowanie systemu BIOS](#)

---

## Uwagi, przestrogi i ostrzeżenia



**UWAGA:** Napis UWAGA wskazuje ważną informację, która pozwala lepiej wykorzystać posiadany komputer.



**PRZESTROGA:** PRZESTROGA oznacza możliwość uszkodzenia sprzętu lub utraty danych, a także przedstawia sposób uniknięcia problemu.



**OSTRZEŻENIE:** Napis OSTRZEŻENIE informuje o sytuacjach, w których występuje ryzyko uszkodzenia sprzętu, obrażeń ciała lub śmierci.

---

Informacje zawarte w tym dokumencie mogą zostać zmienione bez uprzedzenia.  
© 2010 Dell Inc. Wszelkie prawa zastrzeżone.

Powielanie dokumentu w jakikolwiek sposób bez pisemnej zgody firmy Dell Inc. jest surowo zabronione.

Znaki handlowe użyte w tekście: *Dell*, logo *DELL* i *Inspiron* są znakami handlowymi firmy Dell Inc.; *Bluetooth* jest zastrzeżonym znakiem handlowym firmy Bluetooth SIG, Inc. używanym przez firmę Dell na podstawie licencji; *Microsoft*, *Windows*, *Windows Vista* i logo przycisku Start systemu *Windows Vista* są znakami handlowymi lub zarejestrowanymi znakami handlowymi firmy Microsoft Corporation w Stanach Zjednoczonych i/lub w innych krajach.

Tekst może zawierać także inne znaki towarowe i nazwy towarowe, odnoszące się do podmiotów posiadających prawa do tych znaków i nazw lub do ich produktów. Firma Dell Inc. nie rości sobie żadnych praw do znaków i nazw towarowych innych niż jej własne.

Seria P07G modeli przepisowych Typ przepisowy P07G001; P07G003

Marzec 2010 Wer. A00

[Powrót do spisu treści](#)

## Pokrywa modułu

Dell™ Inspiron™ N4020/N4030. Instrukcja serwisowa

- [Zdejmowanie pokrywy modułu](#)
- [Zakładanie pokrywy modułu](#)

**⚠ OSTRZEŻENIE:** Przed przystąpieniem do wykonywania czynności wymagających otwarcia obudowy komputera należy zapoznać się z instrukcjami dotyczącymi bezpieczeństwa dostarczonymi z komputerem. Więcej informacji o zasadach bezpieczeństwa znajduje się na stronie dotyczącej **przestrzegania przepisów, pod adresem [www.dell.com/regulatory\\_compliance](http://www.dell.com/regulatory_compliance)**.

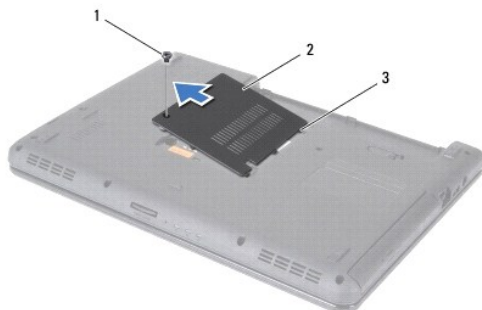
**⚠ PRZESTROGA:** Naprawiać komputer może tylko przeszkolony pracownik serwisu. Uszkodzenia wynikające z napraw serwisowych nieautoryzowanych przez firmę Dell™ **nie są** objęte gwarancją.

**⚠ PRZESTROGA:** Aby uniknąć wyładowania elektrostatycznego, należy odprowadzać ładunki z ciała za pomocą opaski uziemiającej zakładanej na nadgarstek lub dotykając co pewien czas nielakierowanej metalowej powierzchni (np. złącza w komputerze).

**⚠ PRZESTROGA:** Aby uniknąć uszkodzenia płyty systemowej, przed rozpoczęciem pracy wewnątrz komputera należy **wyjąć główną baterię** (zobacz [Wymywanie akumulatora](#)).

## Zdejmowanie pokrywy modułu

1. Wykonaj procedurę przedstawioną w rozdziale [Zanim zaczniesz](#).
2. Wyjmij baterię (zobacz [Wymywanie akumulatora](#)).
3. Wykręć wkręt mocujący pokrywę modułu do podstawy komputera.
4. Używając wycięć w podstawie komputera, unieś zaczepy pokrywy modułu i wysuń je z gniazd w podstawie komputera.



1	wkręt	2	pokrywa modułu
3	zaczepy (3)		

## Zakładanie pokrywy modułu

1. Wykonaj procedurę przedstawioną w rozdziale [Zanim zaczniesz](#).
2. Wsuń trzy zaczepy na pokrywie modułu do gniazd w podstawie komputera i delikatnie zatrzasknij pokrywę modułu.
3. Dokręć wkręt mocujący pokrywę modułu do podstawy komputera.
4. Zainstaluj baterię (zobacz [Wymiana akumulatora](#)).

**⚠ PRZESTROGA:** Przed **włączeniem** komputera należy przykręcić wszystkie wkręty i sprawdzić, czy żadne nieużywane wkręty nie pozostały wewnątrz komputera. Pominięcie tej czynności może spowodować uszkodzenie komputera.

[Powrót do spisu treści](#)

[Powrót do spisu treści](#)

## Zespół zatrzasku akumulatora

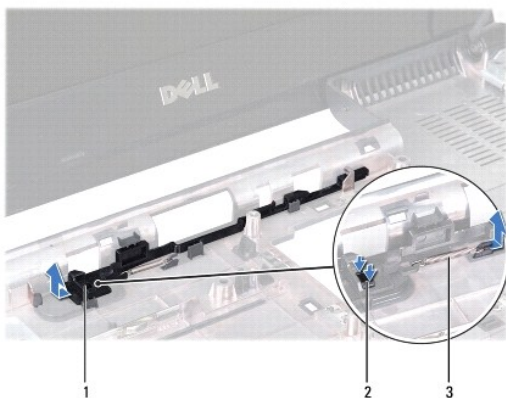
Dell™ Inspiron™ N4020/N4030. Instrukcja serwisowa

- [Demontaż zespołu zatrzasku akumulatora](#)
- [Zamontowanie zespołu zatrzasku akumulatora](#)

- ⚠ OSTRZEŻENIE:** Przed przystąpieniem do wykonywania czynności wymagających otwarcia obudowy komputera należy zapoznać się z instrukcjami dotyczącymi bezpieczeństwa dostarczonymi z komputerem. Więcej informacji o zasadach bezpieczeństwa znajduje się na stronie dotyczącej **przestrzegania przepisów, pod adresem [www.dell.com/regulatory\\_compliance](http://www.dell.com/regulatory_compliance)**.
- ⚠ PRZESTROGA:** W celu uniknięcia wyładowania elektrostatycznego, pozabądź się ładunków statycznych używając opaski uziemiającej albo co pewien czas dotykając niemalowanego metalu (np. złącza z tyłu komputera).
- ⚠ PRZESTROGA:** Naprawiać komputer może tylko przeszkolony pracownik serwisu. Uszkodzenia wynikające z napraw serwisowych nieautoryzowanych przez firmę Dell™ nie są objęte gwarancją.
- ⚠ PRZESTROGA:** Aby uniknąć uszkodzenia płyty systemowej, przed rozpoczęciem pracy wewnątrz komputera należy wyjąć główną baterię (zobacz [Wymowanie akumulatora](#)).

## Demontaż zespołu zatrzasku akumulatora

1. Wykonaj procedurę przedstawioną w rozdziale [Zanim zaczniesz](#).
2. Wykonaj instrukcje podane w punktach od [krok 2](#) do [krok 13](#) w sekcji [Wymowanie płyty systemowej](#).
3. Wymontuj płytę we/wy (zobacz [Wymowanie płyty we/wy](#)).
4. Wciśnij plastikowe zaciski na zatrzasku zwalnającym akumulator, aby wyjąć go z zespołu zatrzasku akumulatora.
5. Posługując się małym wkrętakiem, wyjmij sprężynę umieszczoną na zespole zatrzasku akumulatora.
6. Przesuń zespół zatrzasku akumulatora w bok, a następnie wyjmij go z podstawy komputera.



1	zespół zatrzasku akumulatora	2	plastikowe zaciski
3	wkładka sprężynująca		

## Zamontowanie zespołu zatrzasku akumulatora

1. Wykonaj procedurę przedstawioną w rozdziale [Zanim zaczniesz](#).
2. Umieść zespół zatrzasku akumulatora w odpowiednim miejscu.
3. Posługując się małym wkrętakiem, zaczepek sprężynę o haczyk na zespole zatrzasku akumulatora.
4. Wciśnij plastikowe zaciski na zatrzasku zwalnającym akumulator do otworu w zespole zatrzasku akumulatora, aby zamocować zatrzask zwalnający

akumulator.

5. Zamontuj płytę we/wy (zobacz [Wymiana płyty we/wy](#)).
6. Wykonaj instrukcje podane w punktach od [krok 6](#) do [krok 18](#) w sekcji [Wymiana płyty systemowej](#).

 **PRZESTROGA:** Przed włączeniem komputera należy przykręcić wszystkie wkręty i sprawdzić, czy żadne nieużywane wkręty nie pozostały wewnątrz komputera. Pominięcie tej czynności może spowodować uszkodzenie komputera.

---

[Powrót do spisu treści](#)

[Powrót do spisu treści](#)

## Zanim zaczniesz

### Dell™ Inspiron™ N4020/N4030. Instrukcja serwisowa

- [Zalecane narzędzia](#)
- [Wyłączanie komputera](#)
- [Przed wykonaniem pracy we wnętrzu komputera](#)

W niniejszej instrukcji opisano procedury montażu i demontażu podzespołów komputera. O ile nie podano inaczej, każda procedura zakłada spełnienie następujących warunków:

1. Użytkownik wykonał czynności opisane w podrozdziałach [Wyłączanie komputera](#) i [Przed wykonaniem pracy we wnętrzu komputera](#).
1. Użytkownik zapoznał się z informacjami dotyczącymi bezpieczeństwa, jakie zostały dostarczone z komputerem.
1. Element można wymienić lub — jeśli został zakupiony oddzielnie — zainstalować, wykonując procedurę demontażu w odwrotnej kolejności.

---

## Zalecane narzędzia

Procedury w tym dokumencie mogą wymagać użycia następujących narzędzi:

1. małego wkrętaka z płaskim końcem
1. wkrętaka krzyżowego
1. rysika plastikowego
1. programu do aktualizacji systemu BIOS dostępnego w witrynie [support.dell.com](http://support.dell.com)

---

## Wyłączanie komputera

**⚠ PRZESTROGA:** Aby zapobiec utracie danych, przed wyłączeniem komputera zapisz i zamknij wszystkie otwarte pliki oraz zamknij wszystkie otwarte programy.

1. Zapisz i zamknij wszystkie otwarte pliki, a także zamknij wszystkie otwarte programy.
2. Zamknij system operacyjny.

Windows® Vista:

Kliknij przycisk Start , kliknij strzałkę , a następnie kliknij polecenie **Wyłącz**.

Windows® 7:

Kliknij przycisk Start , a następnie kliknij polecenie **Wyłącz**.

3. Upewnij się, że komputer jest wyłączony. Jeśli komputer nie wyłączył się automatycznie po wyłączeniu systemu operacyjnego, naciśnij przycisk zasilania i przytrzymaj go, aż komputer się wyłączy.

---

## Przed wykonaniem pracy we wnętrzu komputera

Aby uniknąć uszkodzenia komputera i zapewnić bezpieczeństwo użytkownika, należy przestrzegać poniższych zaleceń dotyczących bezpieczeństwa.

- ⚠ OSTRZEŻENIE:** Przed przystąpieniem do wykonywania czynności wymagających otwarcia obudowy komputera należy zapoznać się z instrukcjami dotyczącymi bezpieczeństwa dostarczonymi z komputerem. Więcej informacji o zasadach bezpieczeństwa znajduje się na stronie dotyczącej **przestrzegania przepisów, pod adresem [www.dell.com/regulatory\\_compliance](http://www.dell.com/regulatory_compliance)**.
- ⚠ PRZESTROGA:** Aby uniknąć wyładowania elektrostatycznego, należy odprowadzać ładunki z ciała za pomocą opaski uziemiającej zakładanej na nadgarstek lub dotykając co pewien czas nieolakierowanej metalowej powierzchni (np. złącza w komputerze).
- ⚠ PRZESTROGA:** Delikatnie obchodź się z **elementami i kartami**. **Nie dotykaj komponentów ani styków karty**. Trzymaj kartę za krawędzie lub metalowy wspornik. Takie elementy jak mikroprocesor należy trzymać za brzegi, a nie za wyprowadzenia.
- ⚠ PRZESTROGA:** Naprawiać komputer może tylko przeszkolony pracownik serwisu. Uszkodzenia wynikające z napraw serwisowych nieautoryzowanych przez firmę Dell™ nie są objęte gwarancją.
- ⚠ PRZESTROGA:** Podczas odłączania kabla należy pociągnąć za wtyczkę lub uchwyt, a nie za sam kabel. Niektóre kable są wyposażone w złącza z zatrzaskami blokującymi — w przypadku odłączania kabla tego typu należy wcześniej przycisnąć zatrzaski. Pociągając za złącza, trzymaj je w

linii prostej, aby uniknąć zagięcia styków. Ponadto przed podłączeniem kabla należy upewnić się, że oba złącza są prawidłowo zorientowane i nie są skrzywione.

△ **PRZESTROGA:** Aby uniknąć uszkodzenia komputera, wykonaj następujące czynności przed rozpoczęciem pracy wewnątrz komputera.

1. Aby uchronić obudowę komputera przed zarysowaniami, należy sprawdzić, czy powierzchnia robocza jest płaska i czysta.
2. Wyłącz komputer (zobacz [Wyłączanie komputera](#)) i wszelkie urządzenia peryferyjne.

△ **PRZESTROGA:** Aby odłączyć kabel sieciowy, należy najpierw odłączyć go od komputera, a następnie od urządzenia sieciowego.

3. Odłącz od komputera wszelkie kable telefoniczne oraz sieciowe.
4. Naciśnij i wyjmij wszelkie karty zainstalowane w czytniku kart pamięci 5 w 1.
5. Odłącz komputer oraz wszystkie podłączone urządzenia od gniazd elektrycznych.
6. Odłącz wszystkie urządzenia peryferyjne od komputera.

△ **PRZESTROGA:** Aby uniknąć uszkodzenia płyty systemowej, przed rozpoczęciem pracy wewnątrz komputera należy wyjąć główną baterię (zobacz [Wyjmowanie akumulatora](#)).

7. Wyjmij baterię (zobacz [Wyjmowanie akumulatora](#)).
8. Postaw komputer w normalnym położeniu, otwórz wyświetlacz, a następnie naciśnij przycisk zasilania, aby odprowadzić ładunki elektryczne z płyty systemowej.

---


[Powrót do spisu treści](#)

[Powrót do spisu treści](#)

## Ładowanie systemu BIOS

### Dell™ Inspiron™ N4020/N4030. Instrukcja serwisowa

1. Włącz komputer.
2. Przejdź do witryny [support.dell.com/support/downloads](http://support.dell.com/support/downloads).
3. Kliknij polecenie **Select Model** (Wybierz model).
4. Odszukaj aktualizację systemu BIOS dla swojego komputera:


 **UWAGA:** Kod Service Tag jest umieszczony na etykiecie na spodzie komputera.

Jeśli kod Service Tag komputera jest dostępny:

- a. Kliknij pozycję **Enter a Service Tag** (Wprowadź kod Service Tag).
- b. Wpisz kod Service Tag komputera w polu **Enter a service tag** (Wprowadź kod Service Tag), kliknij przycisk **Go** (Przejdź), a następnie wykonaj [krok 5](#).

Jeśli kod Service Tag komputera nie jest dostępny:

- a. Wybierz typ produktu z listy **Select Your Product Family** (Wybierz rodzinę produktów).
- b. Wybierz markę produktu z listy **Select Your Product Line** (Wybierz linię produktów).
- c. Wybierz numer modelu produktu z listy **Select Your Product Model** (Wybierz model produktu).

 **UWAGA:** Aby po wybraniu jednego z modeli rozpocząć tę procedurę od początku, kliknij pozycję **Start Over** (Rozpocznij od nowa) na górze po prawej stronie.

- d. Kliknij przycisk **Confirm** (Potwierdź).
5. Zostanie wyświetlona lista wyników. Kliknij pozycję **BIOS**.
  6. Kliknij przycisk **Download Now** (Pobierz teraz), aby pobrać plik z najnowszą wersją systemu BIOS. Zostanie wyświetlone okno **File Download** (Pobieranie pliku).
  7. Kliknij przycisk **Save** (Zapisz), aby zapisać plik na pulpicie. Plik zostanie pobrany i zapisany na pulpicie.
  8. Po wyświetleniu okna **Download Complete** (Pobieranie ukończono) kliknij przycisk **Close** (Zamknij). Na pulpicie pojawi się ikona pliku o takim samym tytule jak nazwa pobranego pliku aktualizacji systemu BIOS.
  9. Kliknij dwukrotnie ikonę pobranego pliku na pulpicie i postępuj zgodnie z instrukcjami wyświetlanymi na ekranie.

---

[Powrót do spisu treści](#)

[Powrót do spisu treści](#)

## Wewnętrzna karta z interfejsem bezprzewodowym Bluetooth®

Dell™ Inspiron™ N4020/N4030. Instrukcja serwisowa

- [Wymywanie karty Bluetooth](#)
- [Wymiana karty Bluetooth](#)

**⚠ OSTRZEŻENIE:** Przed przystąpieniem do wykonywania czynności wymagających otwarcia obudowy komputera należy zapoznać się z instrukcjami dotyczącymi bezpieczeństwa dostarczonymi z komputerem. Więcej informacji o zasadach bezpieczeństwa znajduje się na stronie dotyczącej **przestrzegania przepisów, pod adresem [www.dell.com/regulatory\\_compliance](http://www.dell.com/regulatory_compliance)**.

**⚠ PRZESTROGA:** Naprawiać komputer może tylko przeszkolony pracownik serwisu. Uszkodzenia wynikające z napraw serwisowych nieautoryzowanych przez firmę Dell™ **nie są** objęte gwarancją.

**⚠ PRZESTROGA:** Aby uniknąć wyładowania elektrostatycznego, należy odprowadzać ładunki z ciała za pomocą opaski uziemiającej zakładanej na nadgarstek lub dotykając co pewien czas nielakierowanej metalowej powierzchni (np. złącza w komputerze).

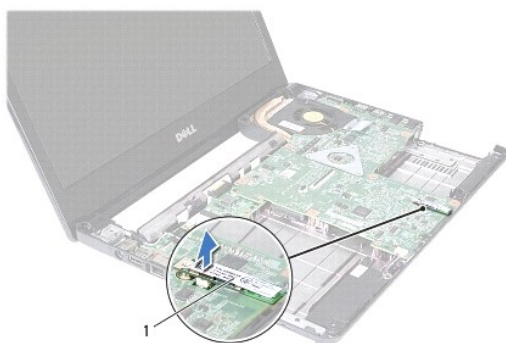
**⚠ PRZESTROGA:** Aby uniknąć uszkodzenia płyty systemowej, przed rozpoczęciem pracy wewnątrz komputera należy **wyjąć główną baterię** (zobacz [Wymywanie akumulatora](#)).

Jeśli karta z interfejsem bezprzewodowym Bluetooth została zamówiona z komputerem, jest zainstalowana fabrycznie.

---

### Wymywanie karty Bluetooth

1. Wykonaj procedurę przedstawioną w rozdziale [Zanim zaczniesz](#).
2. Wyjmij baterię (zobacz [Wymywanie akumulatora](#)).
3. Wykonaj instrukcje podane w punktach od [krok 3](#) do [krok 4](#) w sekcji [Wymontowywanie dysku twardego](#).
4. Wykonaj instrukcje podane w punktach od [krok 3](#) do [krok 5](#) w sekcji [Wymontowywanie napędu dysków optycznych](#).
5. Wymontuj pokrywę modułu (zobacz [Zdejmowanie pokrywki modułu](#)).
6. Wymontuj moduły pamięci (zobacz [Demontaż modułów pamięci](#)).
7. Wymontuj klawiaturę (zobacz [Wymywanie klawiatury](#)).
8. Wymontuj podparcie dłoni (zobacz [Demontaż podparcia dłoni](#)).
9. Wyjmij kartę Bluetooth, aby odłączyć ją od złącza na płycie systemowej.



1	karta Bluetooth
---	-----------------


---

### Wymiana karty Bluetooth

1. Wykonaj procedurę przedstawioną w rozdziale [Zanim zaczniesz](#).



2. Wyrównaj złącze karty Bluetooth ze złączem na płycie systemowej i wciśnij kartę Bluetooth, aby ją osadzić.
3. Zainstaluj podparcie dłoni (zobacz [Instalowanie podparcia dłoni](#)).
4. Zainstaluj klawiaturę (zobacz [Wymiana klawiatury](#)).
5. Zainstaluj moduł (moduły) pamięci (zobacz [Instalowanie modułów pamięci](#)).
6. Załóż pokrywę modułu (zobacz [Zakładanie pokrywy modułu](#)).
7. Wykonaj instrukcje podane w punktach od [krok 3](#) do [krok 4](#) w sekcji [Instalowanie napędu dysków optycznych](#).
8. Wykonaj instrukcje podane w punktach od [krok 4](#) do [krok 5](#) w sekcji [Instalowanie dysku twardego](#).
9. Zainstaluj baterię (zobacz [Wymiana akumulatora](#)).

 **PRZESTROGA:** Przed włączeniem komputera należy przykręcić wszystkie wkręty i sprawdzić, czy żadne nieużywane wkręty nie pozostały wewnątrz komputera. Pominięcie tej czynności może spowodować uszkodzenie komputera.

---

[Powrót do spisu treści](#)

[Powrót do spisu treści](#)

## Kamera

### Dell™ Inspiron™ N4020/N4030. Instrukcja serwisowa

- [Wymontowywanie kamery](#)
- [Wymiana kamery](#)

**⚠ OSTRZEŻENIE:** Przed przystąpieniem do wykonywania czynności wymagających otwarcia obudowy komputera należy zapoznać się z instrukcjami dotyczącymi bezpieczeństwa dostarczonymi z komputerem. Więcej informacji o zasadach bezpieczeństwa znajduje się na stronie dotyczącej **przestrzegania przepisów, pod adresem [www.dell.com/regulatory\\_compliance](http://www.dell.com/regulatory_compliance)**.

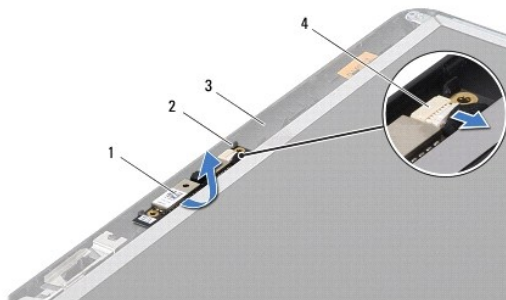
**⚠ PRZESTROGA:** Naprawiać komputer może tylko przeszkolony pracownik serwisu. Uszkodzenia wynikające z napraw serwisowych nieautoryzowanych przez firmę Dell™ **nie są** objęte gwarancją.

**⚠ PRZESTROGA:** Aby uniknąć wyładowania elektrostatycznego, należy odprowadzać ładunki z ciała za pomocą opaski uziemiającej zakładanej na nadgarstek lub dotykając co pewien czas nielakierowanej metalowej powierzchni (np. złącza w komputerze).

**⚠ PRZESTROGA:** Aby uniknąć uszkodzenia płyty systemowej, przed rozpoczęciem pracy wewnątrz komputera należy **wyjąć główną baterię** (zobacz [Wymowanie akumulatora](#)).

## Wymontowywanie kamery


1. Wykonaj procedurę przedstawioną w rozdziale [Zanim zaczniesz](#).
2. Wyjmij baterię (zobacz [Wymowanie akumulatora](#)).
3. Wykonaj instrukcje podane w punktach od [krok 3](#) do [krok 4](#) w sekcji [Wymontowywanie dysku twardego](#).
4. Wykonaj instrukcje podane w punktach od [krok 3](#) do [krok 5](#) w sekcji [Wymontowywanie napędu dysków optycznych](#).
5. Wymontuj pokrywę modułu (zobacz [Zdejmowanie pokrywy modułu](#)).
6. Wymontuj moduły pamięci (zobacz [Demontaż modułów pamięci](#)).
7. Wymontuj klawiaturę (zobacz [Wymowanie klawiatury](#)).
8. Wymontuj podparcie dłoni (zobacz [Demontaż podparcia dłoni](#)).
9. Wymontuj zespół wyświetlacza (zobacz [Wymontowywanie zespołu wyświetlacza](#)).
10. Wymontuj oprawę wyświetlacza (zobacz [Wymontowywanie oprawy wyświetlacza](#)).
11. Odłącz kabel kamery od złącza na module kamery.
12. Przesuń i unieś moduł kamery, aby wyjąć go z zatrzasków na pokrywie wyświetlacza.
13. Unosząc moduł kamery, wyjmij go z pokrywy wyświetlacza.



1	moduł kamery	2	wypustki (2)
3	pokrywa wyświetlacza	4	złącze kabla kamery

## Wymiana kamery

1. Wykonaj procedurę przedstawioną w rozdziale [Zanim zaczniesz](#).
2. Zamocuj moduł kamery w zatrzaskach na pokrywie wyświetlacza.
3. Podłącz kabel kamery do złącza na module kamery.
4. Zainstaluj oprawę wyświetlacza (zobacz [Wymiana oprawy wyświetlacza](#)).
5. Zainstaluj zespół wyświetlacza (zobacz [Instalowanie zespołu wyświetlacza](#)).
6. Zainstaluj podparcie dłoni (zobacz [Instalowanie podparcia dłoni](#)).
7. Zainstaluj klawiaturę (zobacz [Wymiana klawiatury](#)).
8. Zainstaluj moduł (moduły) pamięci (zobacz [Instalowanie modułów pamięci](#)).
9. Załóż pokrywę modułu (zobacz [Zakładanie pokrywy modułu](#)).
10. Wykonaj instrukcje podane w punktach od [krok 3](#) do [krok 4](#) w sekcji [Instalowanie napędu dysków optycznych](#).
11. Wykonaj instrukcje podane w punktach od [krok 4](#) do [krok 5](#) w sekcji [Instalowanie dysku twardego](#).
12. Zainstaluj baterię (zobacz [Wymiana akumulatora](#)).

 **PRZESTROGA:** Przed włączeniem komputera należy przykręcić wszystkie wkręty i sprawdzić, czy żadne nieużywane wkręty nie pozostały wewnątrz komputera. Pominięcie tej czynności może spowodować uszkodzenie komputera.

---

[Powrót do spisu treści](#)

[Powrót do spisu treści](#)

## Bateria pastylkowa

Dell™ Inspiron™ N4020/N4030. Instrukcja serwisowa

- [Wymywanie baterii pastylkowej](#)
- [Instalowanie baterii pastylkowej](#)

- ⚠ OSTRZEŻENIE:** Przed przystąpieniem do wykonywania czynności wymagających otwarcia obudowy komputera należy zapoznać się z instrukcjami dotyczącymi bezpieczeństwa dostarczonymi z komputerem. Więcej informacji o zasadach bezpieczeństwa znajduje się na stronie dotyczącej **przestrzegania przepisów**, pod adresem [www.dell.com/regulatory\\_compliance](http://www.dell.com/regulatory_compliance).
- ⚠ PRZESTROGA:** Naprawiać komputer może tylko przeszkolony pracownik serwisu. Uszkodzenia wynikające z napraw serwisowych nieautoryzowanych przez firmę Dell™ **nie są** objęte gwarancją.
- ⚠ PRZESTROGA:** Aby uniknąć wyładowania elektrostatycznego, należy odprowadzać ładunki z ciała za pomocą opaski uziemiającej zakładanej na nadgarstek lub dotykając co pewien czas nielakierowanej metalowej powierzchni (np. złącza w komputerze).
- ⚠ PRZESTROGA:** Aby uniknąć uszkodzenia płyty systemowej, przed rozpoczęciem pracy wewnątrz komputera należy **wyjąć główną baterię** (zobacz [Wymywanie akumulatora](#)).
- 

### Wymywanie baterii pastylkowej

1. Wykonaj procedurę przedstawioną w rozdziale [Zanim zaczniesz](#).
2. Wykonaj instrukcje podane w punktach od [krok 2](#) do [krok 14](#) w sekcji [Wymywanie płyty systemowej](#).
3. Rysikiem z tworzywa sztucznego podważ baterię pastylkową i wyjmij ją z gniazda na płycie systemowej.



1	plastikowy rysik	2	bateria pastylkowa
---	------------------	---	--------------------

---

### Instalowanie baterii pastylkowej

1. Wykonaj procedurę przedstawioną w rozdziale [Zanim zaczniesz](#).
  2. Ustaw baterię pastylkową biegunem dodatnim do góry.
  3. Wsuń baterię pastylkową do gniazda i delikatnie naciśnij tak, aby wskoczyła na miejsce.
  4. Wykonaj instrukcje podane w punktach od [krok 5](#) do [krok 18](#) w sekcji [Wymiana płyty systemowej](#).
- ⚠ PRZESTROGA:** Przed włączeniem komputera należy przykręcić wszystkie wkręty i sprawdzić, czy żadne nieużywane wkręty nie pozostały wewnątrz komputera. Pomińnięcie tej czynności może spowodować uszkodzenie komputera.
- 

[Powrót do spisu treści](#)

[Powrót do spisu treści](#)

## Moduł procesora

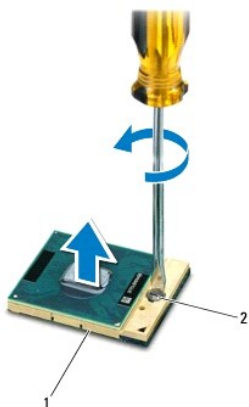
Dell™ Inspiron™ N4020/N4030. Instrukcja serwisowa

- [Demontaż modułu procesora](#)
- [Instalowanie modułu procesora](#)

- ⚠ OSTRZEŻENIE:** Przed przystąpieniem do wykonywania czynności wymagających otwarcia obudowy komputera należy zapoznać się z instrukcjami dotyczącymi bezpieczeństwa dostarczonymi z komputerem. Więcej informacji o zasadach bezpieczeństwa znajduje się na stronie dotyczącej **przestrzegania przepisów, pod adresem [www.dell.com/regulatory\\_compliance](http://www.dell.com/regulatory_compliance)**.
- △ **PRZESTROGA:** Naprawiać komputer może tylko przeszkolony pracownik serwisu. Uszkodzenia wynikające z napraw serwisowych nieautoryzowanych przez firmę Dell™ **nie są** objęte gwarancją.
- △ **PRZESTROGA:** Aby uniknąć wyładowania elektrostatycznego, należy odprowadzać ładunki z ciała za pomocą opaski uziemiającej zakładanej na nadgarstek lub dotykając co pewien czas nielakierowanej metalowej powierzchni (np. złącza w komputerze).
- △ **PRZESTROGA:** Aby zapobiec przypadkowemu zetknięciu się wkrętu mimośrodowego gniazda ZIF z modułem procesora podczas wyjmowania i instalowania procesora, przykręcając, wkręt mimośrodkowy modułu procesora należy lekko dociskać pośrodku.
- △ **PRZESTROGA:** Aby uniknąć uszkodzenia modułu procesora, podczas wykręcania i wkręcania wkrętu mimośrodkowego, wkrętak należy trzymać prostopadle do modułu procesora.
- △ **PRZESTROGA:** Aby uniknąć uszkodzenia płyty systemowej, przed rozpoczęciem pracy wewnątrz komputera należy wyjąć **główną baterię** (zobacz [Wymywanie akumulatora](#)).

## Demontaż modułu procesora


1. Wykonaj procedurę przedstawioną w rozdziale [Zanim zaczniesz](#).
2. Wymontuj zespół chłodzący (zobacz [Wymontowywanie zespołu chłodzącego](#)).
3. Do poluzowania gniazda ZIF można użyć niewielkiego wkrętaka z płaskim grotem. Wkręt w gnieździe ZIF należy odkręcać w lewo do chwili wycucia oporu.




1	gniazdo ZIF	2	wkręt gniazda ZIF
---	-------------	---	-------------------

- △ **PRZESTROGA:** Aby zapewnić maksymalne chłodzenie modułu procesora, nie należy dotykać powierzchni termoprzewodzących na zespole chłodzącym procesora. **Substancje oleiste na skórze dłoni mogą zmniejszyć przewodność cieplną powierzchni termoprzewodzących.**
- △ **PRZESTROGA:** Aby wyjąć moduł procesora, należy wyciągnąć go **prosto do góry**. Należy uważać, aby nie wyjąć **styków modułu** procesora.
4. Zdejmij moduł procesora z gniazda ZIF.


## Instalowanie modułu procesora

 **UWAGA:** Z nowym procesorem jest dostarczany nowy zespół chłodzący z przyklejoną podkładką termoprzewodzącą. Nowa podkładka termoprzewodząca może także być dostarczona osobno wraz z instrukcją montażu.

1. Wykonaj procedurę przedstawioną w rozdziale [Zanim zaczniesz](#).
2. Dopasuj narożnik procesora z wtykiem nr 1 do narożnika gniazda ZIF z otworem nr 1, a następnie włóż moduł procesora w odpowiednie miejsce.

 **UWAGA:** Styk nr 1 jest oznaczony trójkątem w jednym z narożników procesora. Ten trójkąt należy dopasować do odpowiadającego mu trójkąta oznaczającego styk nr 1 gniazda ZIF.

Po prawidłowym umieszczeniu modułu procesora wszystkie cztery narożniki znajdują się na tej samej wysokości. Jeśli jeden lub kilka narożników modułu znajduje się wyżej niż pozostałe, moduł nie jest prawidłowo zamontowany.

 **PRZESTROGA:** Aby uniknąć uszkodzenia modułu procesora, podczas wykręcania i wkręcania wkrętu mimośrodowego wkręta należy trzymać prostopadle do modułu procesora.

3. Umocuj gniazdo ZIF, obracając wkręt w prawo, aby przymocować moduł procesora do płyty systemowej.
4. Zamontuj zespół chłodzący (zobacz [Montaż zespołu chłodzącego](#)).

---

[Powrót do spisu treści](#)

[Powrót do spisu treści](#)

## Zespół chłodzący

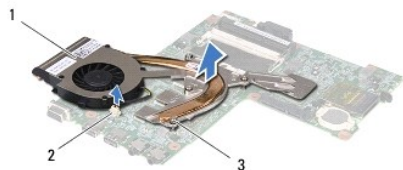
Dell™ Inspiron™ N4020/N4030. Instrukcja serwisowa

- [Wymontowywanie zespołu chłodzącego](#)
- [Montaż zespołu chłodzącego](#)

- OSTRZEŻENIE:** Przed przystąpieniem do wykonywania czynności wymagających otwarcia obudowy komputera należy zapoznać się z instrukcjami dotyczącymi bezpieczeństwa dostarczonymi z komputerem. Więcej informacji o zasadach bezpieczeństwa znajduje się na stronie dotyczącej przestrzegania przepisów, pod adresem [www.dell.com/regulatory\\_compliance](http://www.dell.com/regulatory_compliance).
- OSTRZEŻENIE:** Jeśli zespół chłodzący jest wymontowywany z komputera, gdy radiator jest gorący, nie należy dotykać metalowej obudowy zespołu chłodzącego.
- PRZESTROGA:** Naprawiać komputer może tylko przeszkolony pracownik serwisu. Uszkodzenia wynikające z napraw serwisowych nieautoryzowanych przez firmę Dell™ nie są objęte gwarancją.
- PRZESTROGA:** Aby uniknąć wyładowania elektrostatycznego, należy odprowadzać ładunki z ciała za pomocą opaski uziemiającej zakładanej na nadgarstek lub dotykając co pewien czas nielakierowanej metalowej powierzchni (np. złącza w komputerze).
- PRZESTROGA:** Aby uniknąć uszkodzenia płyty systemowej, przed rozpoczęciem pracy wewnątrz komputera należy wyjąć główną baterię (zobacz [Wymywanie akumulatora](#)).

## Wymontowywanie zespołu chłodzącego

1. Wykonaj procedurę przedstawioną w rozdziale [Zanim zaczniesz](#).
2. Wykonaj instrukcje podane w punktach od [krok 2](#) do [krok 14](#) w sekcji [Wymywanie płyty systemowej](#).
3. Odłącz kabel wentylatora od złącza na płycie systemowej.
4. W kolejności podanej na zespole chłodzącym poluzuj cztery wkręty osadzone, które mocują zespół do płyty systemowej.
5. Unosząc zespół chłodzący, odłącz go od płyty systemowej.



1	zespół chłodzący	2	złącze kabla wentylatora
3	wkręty osadzone (4)		

## Montaż zespołu chłodzącego

- UWAGA:** Poniższa procedura zakłada, że zespół chłodzący został uprzednio zdemontowany, a użytkownik jest gotowy do jego zamontowania.
1. Wykonaj procedurę przedstawioną w rozdziale [Zanim zaczniesz](#).
  2. Umieść zespół chłodzący na płycie systemowej.
  3. Ustaw cztery wkręty osadzone na zespole chłodzącym równo z otworami na wkręty w płycie systemowej, a następnie dokręć je w kolejności podanej na zespole chłodzącym.
  4. Podłącz ponownie kabel wentylatora do złącza na płycie systemowej.
  5. Wykonaj instrukcje podane w punktach od [krok 5](#) do [krok 18](#) w sekcji [Wymiana płyty systemowej](#).
- PRZESTROGA:** Przed włączeniem komputera należy przykręcić wszystkie wkręty i sprawdzić, czy żadne nieużywane wkręty nie pozostały wewnątrz komputera. Pominiecie tej czynności może spowodować uszkodzenie komputera.

[Powrót do spisu treści](#)



[Powrót do spisu treści](#)

## Wyświetlacz

Dell™ Inspiron™ N4020/N4030. Instrukcja serwisowa

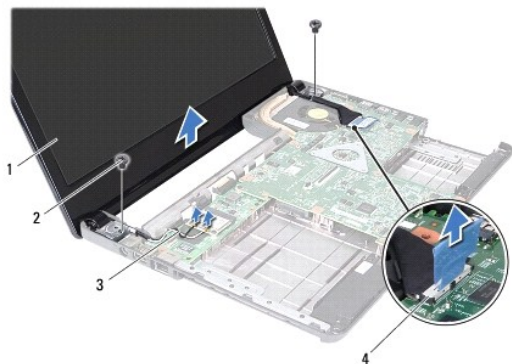
- [Zespół wyświetlacza](#)
- [Oprawa wyświetlacza](#)
- [Panel wyświetlacza](#)

- ⚠ OSTRZEŻENIE:** Przed przystąpieniem do wykonywania czynności wymagających otwarcia obudowy komputera należy zapoznać się z instrukcjami dotyczącymi bezpieczeństwa dostarczonymi z komputerem. Więcej informacji o zasadach bezpieczeństwa znajduje się na stronie dotyczącej przestrzegania przepisów, pod adresem [www.dell.com/regulatory\\_compliance](http://www.dell.com/regulatory_compliance).
- ⚠ PRZESTROGA:** Naprawiać komputer może tylko przeszkolony pracownik serwisu. Uszkodzenia wynikające z napraw serwisowych nieautoryzowanych przez firmę Dell™ nie są objęte gwarancją.
- ⚠ PRZESTROGA:** Aby uniknąć wyładowania elektrostatycznego, należy odprowadzać ładunki z ciała za pomocą opaski uziemiającej zakładanej na nadgarstek lub dotykając co pewien czas nielakierowanej metalowej powierzchni (np. złącza w komputerze).
- ⚠ PRZESTROGA:** Aby uniknąć uszkodzenia płyty systemowej, przed rozpoczęciem pracy wewnątrz komputera należy wyjąć główną baterię (zobacz [Wymywanie akumulatora](#)).

## Zespół wyświetlacza

### Wymontowywanie zespołu wyświetlacza

1. Wykonaj procedurę przedstawioną w rozdziale [Zanim zaczniesz](#).
2. Wyjmij baterię (zobacz [Wymywanie akumulatora](#)).
3. Wykonaj instrukcje podane w punktach od [krok 3](#) do [krok 4](#) w sekcji [Wymontowywanie dysku twardego](#).
4. Wykonaj instrukcje podane w punktach od [krok 3](#) do [krok 5](#) w sekcji [Wymontowywanie napędu dysków optycznych](#).
5. Wymontuj pokrywę modułu (zobacz [Zdejmowanie pokrywy modułu](#)).
6. Wymontuj moduły pamięci (zobacz [Demontaż modułów pamięci](#)).
7. Wymontuj klawiaturę (zobacz [Wymywanie klawiatury](#)).
8. Wymontuj podparcie dłoni (zobacz [Demontaż podparcia dłoni](#)).
9. Odłącz kable antenowe od karty Mini-Card (zobacz [Wymywanie karty Mini-Card](#)) i wyjmij kable antenowe z prowadnic.
10. Odłącz kabel wyświetlacza od złącza na płycie systemowej.
11. Wykręć dwa wkręty (po jednym z każdej strony) mocujące zespół wyświetlacza do podstawy komputera.
12. Unieś zespół wyświetlacza i wyjmij go z podstawy komputera.



1	zespół wyświetlacza	2	wkręty (2)
3	kable antenowe karty Mini-Card	4	złącze kabla wyświetlacza

## Instalowanie zespołu wyświetlacza

1. Wykonaj procedurę przedstawioną w rozdziale [Zanim zaczniesz](#).
2. Umieść zespół wyświetlacza na miejscu i wkręć dwa wkręty (po jednym z każdej strony) mocujące zespół wyświetlacza do podstawy komputera.
3. Podłącz ponownie kabel wyświetlacza do złącza na płycie systemowej.
4. Poprowadź kable antenowe przez prowadnice i podłącz je do karty Mini-Card (zobacz [Wymiana karty Mini-Card](#)).
5. Zainstaluj podparcie dłoni (zobacz [Instalowanie podparcia dłoni](#)).
6. Zainstaluj klawiaturę (zobacz [Wymiana klawiatury](#)).
7. Zainstaluj moduł (moduły) pamięci (zobacz [Instalowanie modułów pamięci](#)).
8. Załóż pokrywę modułu (zobacz [Zakładanie pokrywy modułu](#)).
9. Wykonaj instrukcje podane w punktach od [krok 3](#) do [krok 4](#) w sekcji [Instalowanie napędu dysków optycznych](#).
10. Wykonaj instrukcje podane w punktach od [krok 4](#) do [krok 5](#) w sekcji [Instalowanie dysku twardego](#).
11. Zainstaluj baterię (zobacz [Wymiana akumulatora](#)).

**PRZESTROGA:** Przed włączeniem komputera należy przykręcić wszystkie wkręty i sprawdzić, czy żadne nieużywane wkręty nie pozostały wewnątrz komputera. Pomińnięcie tej czynności może spowodować uszkodzenie komputera.

---

## Oprawa wyświetlacza

### Wymontowywanie oprawy wyświetlacza

**PRZESTROGA:** Oprawa wyświetlacza jest bardzo delikatna. Podczas zdejmowania oprawy należy zachować ostrożność, aby nie dopuścić do jej uszkodzenia.

1. Wykonaj procedurę przedstawioną w rozdziale [Zanim zaczniesz](#).
2. Wymontuj zespół wyświetlacza (zobacz [Wymontowywanie zespołu wyświetlacza](#)).
3. Zapamiętaj przebieg kabli antenowych karty Mini-Card i kabla wyświetlacza na zawiasach wyświetlacza.
4. Delikatnie podważ palcami wewnętrzną krawędź oprawy wyświetlacza.
5. Zdejmij oprawę wyświetlacza.



1	oprawa wyświetlacza	2	zawiasy wyświetlacza (2)
---	---------------------	---	--------------------------

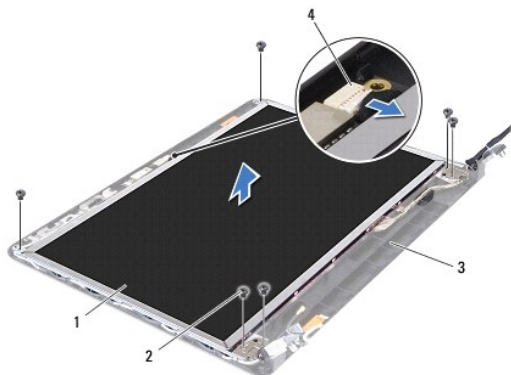
## Wymiana oprawy wyświetlacza

1. Wykonaj procedurę przedstawioną w rozdziale [Zanim zaczniesz](#).
2. Poprowadź kable antenowe karty Mini-Card i kabel wyświetlacza na zawiasach wyświetlacza.
3. Ustaw odpowiednio oprawę na panelu wyświetlacza i delikatnie zatrzasknij ją na miejscu.
4. Zainstaluj zespół wyświetlacza (zobacz [Instalowanie zespołu wyświetlacza](#)).

## Panel wyświetlacza

### Wymontowywanie panelu wyświetlacza

1. Wykonaj procedurę przedstawioną w rozdziale [Zanim zaczniesz](#).
2. Wymontuj zespół wyświetlacza (zobacz [Wymontowywanie zespołu wyświetlacza](#)).
3. Wymontuj oprawę wyświetlacza (zobacz [Wymontowywanie oprawy wyświetlacza](#)).
4. Odłącz kabel kamery od złącza na module kamery.
5. Wkręć sześć wkrętów mocujących panel wyświetlacza do pokrywy wyświetlacza.

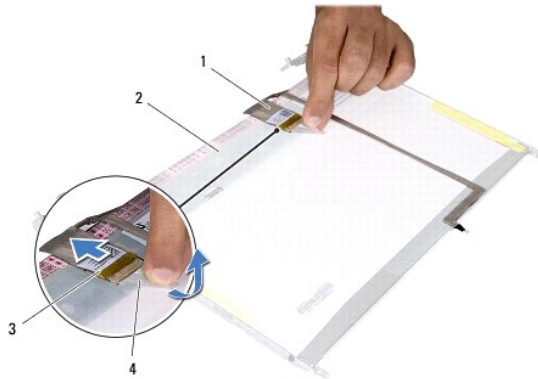


1	panel wyświetlacza	2	wkręty (6)
3	pokrywa wyświetlacza	4	złącze kabla kamery

6. Unieś panel wyświetlacza i wyjmij go z pokrywy.
7. Odwróć panel wyświetlacza i ułóż na czystej powierzchni.
8. Zdejmij taśmę, która mocuje kabel wyświetlacza do złącza płyty wyświetlacza, a następnie odłącz kabel wyświetlacza.

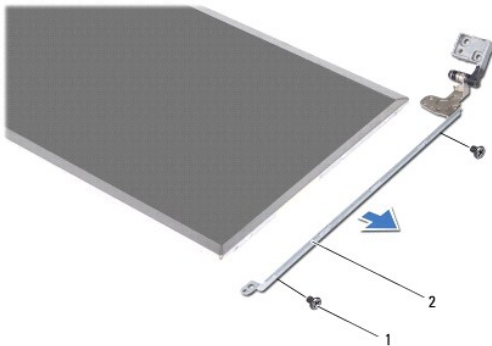
**UWAGA:** Kabel kamery jest przyklejony z tyłu panelu wyświetlacza.

9. Usuń kabel kamery.



1	kabel wyświetlacza	2	tylna część panelu wyświetlacza
3	złącze płyty wyświetlacza	4	taśma

10. Wykręć cztery wkręty (po dwa z każdej strony), które mocują wsporniki panelu wyświetlacza do panelu wyświetlacza.




1	wkręty (4)	2	wsporniki panelu wyświetlacza (2)
---	------------	---	-----------------------------------

## Wymiana panelu wyświetlacza

1. Wykonaj procedurę przedstawioną w rozdziale [Zanim zaczniesz](#).
2. Wkręć cztery wkręty (po dwa z każdej strony), które mocują wsporniki panelu wyświetlacza do panelu wyświetlacza.
3. Przyklej kabel kamery z tyłu panelu wyświetlacza.
4. Podłącz kabel wyświetlacza do złącza płyty wyświetlacza i zamocuj go taśmą.
5. Ustaw otwory na wkręty w panelu wyświetlacza równo z otworami na wkręty w pokrywie wyświetlacza i wkręć sześć wkrętów.
6. Podłącz kabel kamery do złącza na module kamery.

7. Zainstaluj oprawę wyświetlacza (zobacz [Wymiana oprawy wyświetlacza](#)).

8. Zainstaluj zespół wyświetlacza (zobacz [Instalowanie zespołu wyświetlacza](#)).

 **PRZESTROGA:** Przed włączeniem komputera należy przykręcić wszystkie wkręty i sprawdzić, czy żadne nieużywane wkręty nie pozostały wewnątrz komputera. Pominięcie tej czynności może spowodować uszkodzenie komputera.

---

[Powrót do spisu treści](#)

[Powrót do spisu treści](#)

## Dysk twardy

### Dell™ Inspiron™ N4020/N4030. Instrukcja serwisowa

- [Wymontowywanie dysku twardego](#)
- [Instalowanie dysku twardego](#)

- ⚠ **OSTRZEŻENIE:** Przed przystąpieniem do wykonywania czynności wymagających otwarcia obudowy komputera należy zapoznać się z instrukcjami dotyczącymi bezpieczeństwa dostarczonymi z komputerem. Więcej informacji o zasadach bezpieczeństwa znajduje się na stronie dotyczącej **przestrzegania przepisów, pod adresem [www.dell.com/regulatory\\_compliance](http://www.dell.com/regulatory_compliance)**.
- ⚠ **OSTRZEŻENIE:** Wyjmując gorący dysk twardy z komputera, nie należy dotykać jego metalowej osłony.
- ⚠ **PRZESTROGA:** Naprawiać komputer może tylko przeszkolony pracownik serwisu. Uszkodzenia wynikające z napraw serwisowych nieautoryzowanych przez firmę Dell™ nie są objęte gwarancją.
- ⚠ **PRZESTROGA:** Aby zapobiec utracie danych, przed przystąpieniem do wyjmowania dysku twardego należy wyłączyć komputer (zobacz [Wyłączanie komputera](#)). Nie należy wyjmować dysku twardego, gdy komputer jest włączony albo w trybie uśpienia.
- ⚠ **PRZESTROGA:** Aby uniknąć wyładowania elektrostatycznego, należy odprowadzać ładunki z ciała za pomocą opaski uziemiającej zakładanej na nadgarstek lub dotykając co pewien czas nielakierowanej metalowej powierzchni (np. złącza w komputerze).
- ⚠ **PRZESTROGA:** Dyski twarde są wyjątkowo delikatne. Z dyskiem twardym należy obchodzić się bardzo ostrożnie.
- ⚠ **PRZESTROGA:** Aby uniknąć uszkodzenia płyty systemowej, przed rozpoczęciem pracy wewnątrz komputera należy wyjąć główną baterię (zobacz [Wyjmowanie akumulatora](#)).
- ⚠ **UWAGA:** Firma Dell nie gwarantuje, że dyski kupowane gdzie indziej niż od firmy Dell będą pasowały do tego komputera, i nie udziela do nich pomocy technicznej.
- ⚠ **UWAGA:** W przypadku instalowania dysku twardego pochodzącego z innego źródła niż firma Dell na nowym dysku twardym należy zainstalować system operacyjny, sterowniki i oprogramowanie narzędziowe (zobacz *Przewodnik po technologiach firmy Dell*).

## Wymontowywanie dysku twardego

1. Wykonaj procedurę przedstawioną w rozdziale [Zanim zaczniesz](#).
2. Wyjmij baterię (zobacz [Wyjmowanie akumulatora](#)).

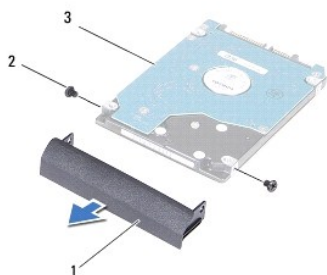
- ⚠ **PRZESTROGA:** Kiedy dysk twardy nie jest zainstalowany w komputerze, należy go przechowywać w ochronnym opakowaniu antystatycznym (zobacz „Ochrona przed wyładowaniami elektrostatycznymi” w instrukcjach bezpieczeństwa dostarczonych z komputerem).

3. Wykręć dwa wkręty mocujące zespół dysku twardego do podstawy komputera.
4. Wsuń zespół dysku twardego z wnęki dysku.



1	zespół dysku twardego	2	wkręty (2)
---	-----------------------	---	------------

5. Wykręć dwa wkręty mocujące oprawę dysku twardego do dysku twardego.
6. Odciągnij oprawę dysku twardego od dysku twardego.



1	oprawa dysku twardego	2	wkręty (2)
3	napęd dysku twardego		

---

## Instalowanie dysku twardego

1. Wykonaj procedurę przedstawioną w rozdziale [Zanim zaczniesz](#).
2. Wyjmij nowy dysk twardy z opakowania.  
Zachowaj oryginalne opakowanie na wypadek, gdyby trzeba było w przyszłości przechowywać lub transportować dysk twardy.
3. Ustaw otwory na wkręty w oprawie dysku twardego równo z otworami na wkręty w dysku twardym i wkręć dwa wkręty.
4. Wsuń zespół dysku twardego do wnęki dysku twardego aż do całkowitego osadzenia.
5. Wkręć dwa wkręty mocujące zespół dysku twardego do podstawy komputera.
6. Zainstaluj baterię (zobacz [Wymiana akumulatora](#)).

**PRZESTROGA:** Przed włączeniem komputera należy przykręcić wszystkie wkręty i sprawdzić, czy żadne nieużywane wkręty nie pozostały wewnątrz komputera. Pominięcie tej czynności może spowodować uszkodzenie komputera.

7. W razie potrzeby zainstaluj w komputerze system operacyjny. Zobacz sekcję „Przywracanie systemu operacyjnego” w *Podręczniku konfiguracji*.
8. W razie potrzeby zainstaluj w komputerze sterowniki i oprogramowanie narzędziowe. Aby uzyskać więcej informacji, należy zapoznać się z *Przewodnikiem po technologiach firmy Dell*.

---

[Powrót do spisu treści](#)

[Powrót do spisu treści](#)

## Płyta we/wy

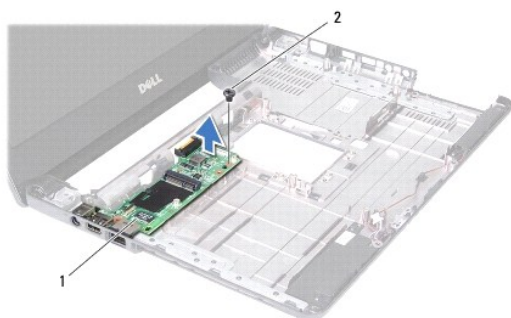
Dell™ Inspiron™ N4020/N4030. Instrukcja serwisowa

- [Wymywanie płyty we/wy](#)
- [Wymiana płyty we/wy](#)

- ⚠ OSTRZEŻENIE:** Przed przystąpieniem do wykonywania czynności wymagających otwarcia obudowy komputera należy zapoznać się z instrukcjami dotyczącymi bezpieczeństwa dostarczonymi z komputerem. Więcej informacji o zasadach bezpieczeństwa znajduje się na stronie dotyczącej **przestrzegania przepisów, pod adresem [www.dell.com/regulatory\\_compliance](http://www.dell.com/regulatory_compliance)**.
- ⚠ PRZESTROGA:** Naprawiać komputer może tylko przeszkolony pracownik serwisu. Uszkodzenia wynikające z napraw serwisowych nieautoryzowanych przez firmę Dell™ **nie są** objęte gwarancją.
- ⚠ PRZESTROGA:** Aby uniknąć wyładowania elektrostatycznego, należy odprowadzać ładunki z ciała za pomocą opaski uziemiającej zakładanej na nadgarstek lub dotykając co pewien czas nielakierowanej metalowej powierzchni (np. złącza w komputerze).
- ⚠ PRZESTROGA:** Aby uniknąć uszkodzenia płyty systemowej, przed rozpoczęciem pracy wewnątrz komputera należy **wyjąć główną baterię** (zobacz [Wymywanie akumulatora](#)).

## Wymywanie płyty we/wy

1. Wykonaj procedurę przedstawioną w rozdziale [Zanim zaczniesz](#).
2. Wykonaj instrukcje podane w punktach od [krok 2](#) do [krok 13](#) w sekcji [Wymywanie płyty systemowej](#).
3. Wymontuj kartę Mini-Card (patrz [Wymywanie karty Mini-Card](#)).
4. Wykręć wkręt mocujący płytę we/wy do podstawy komputera.
5. Wymij płytę we/wy z podstawy komputera.



1	płyta we/wy	2	wkręt
---	-------------	---	-------

## Wymiana płyty we/wy

1. Wykonaj procedurę przedstawioną w rozdziale [Zanim zaczniesz](#).
2. Dopasuj złącza na płycie we/wy do gniazd na podstawie komputera.
3. Wkręć wkręt mocujący płytę we/wy do podstawy komputera.
4. Zainstaluj kartę Mini-Card (patrz [Wymiana karty Mini-Card](#)).
5. Wykonaj instrukcje podane w punktach od [krok 6](#) do [krok 18](#) w sekcji [Wymiana płyty systemowej](#).

- ⚠ PRZESTROGA:** Przed włączeniem komputera należy przykręcić wszystkie wkręty i sprawdzić, czy żadne nieużywane wkręty nie pozostały wewnątrz komputera. Pominięcie tej czynności może spowodować uszkodzenie komputera.



[Powrót do spisu treści](#)

[Powrót do spisu treści](#)

## Klawiatura

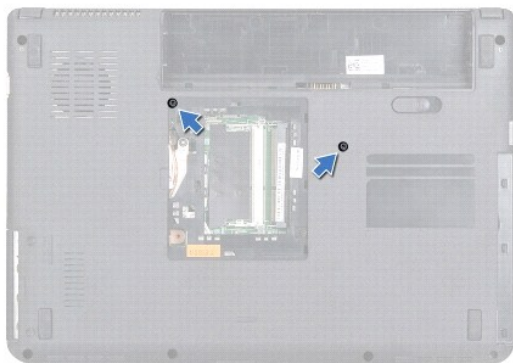
Dell™ Inspiron™ N4020/N4030. Instrukcja serwisowa

- [Wymywanie klawiatury](#)
- [Wymiana klawiatury](#)

- ⚠ OSTRZEŻENIE:** Przed przystąpieniem do wykonywania czynności wymagających otwarcia obudowy komputera należy zapoznać się z instrukcjami dotyczącymi bezpieczeństwa dostarczonymi z komputerem. Więcej informacji o zasadach bezpieczeństwa znajduje się na stronie dotyczącej **przestrzegania przepisów, pod adresem [www.dell.com/regulatory\\_compliance](http://www.dell.com/regulatory_compliance)**.
- ⚠ PRZESTROGA:** Naprawiać komputer może tylko przeszkolony pracownik serwisu. Uszkodzenia wynikające z napraw serwisowych nieautoryzowanych przez firmę Dell™ **nie są** objęte gwarancją.
- ⚠ PRZESTROGA:** Aby uniknąć wyładowania elektrostatycznego, należy odprowadzać ładunki z ciała za pomocą opaski uziemiającej zakładanej na nadgarstek lub dotykając co pewien czas nielakierowanej metalowej powierzchni (np. złącza w komputerze).
- ⚠ PRZESTROGA:** Aby uniknąć uszkodzenia płyty systemowej, przed rozpoczęciem pracy wewnątrz komputera należy **wyjąć główną baterię** (zobacz [Wymywanie akumulatora](#)).
- 

## Wymywanie klawiatury

1. Wykonaj procedurę przedstawioną w rozdziale [Zanim zaczniesz](#).
2. Wyjmij baterię (zobacz [Wymywanie akumulatora](#)).
3. Wykonaj instrukcje podane w punktach od [krok 3](#) do [krok 4](#) w sekcji [Wymontowywanie dysku twardego](#).
4. Wykonaj instrukcje podane w punktach od [krok 3](#) do [krok 5](#) w sekcji [Wymontowywanie napędu dysków optycznych](#).
5. Wymontuj pokrywę modułu (zobacz [Zdejmowanie pokrywy modułu](#)).
6. Wymontuj moduły pamięci (zobacz [Demontaż modułów pamięci](#)).
7. Wykręć dwa wkręty mocujące klawiaturę do podstawy komputera.



8. Odwróć komputer i otwórz wyświetlacz, odchylając go najdalej, jak to możliwe.
- ⚠ PRZESTROGA:** Klawisze klawiatury są łamiwe, łatwo wypadają i ich włożenie na miejsce wymaga dużo czasu. Klawiaturę należy wyjmować i obchodzić się z nią ostrożnie.
9. Naciśnij klawiaturę i przesuń ku dołowi.
  10. Wsuń plastikowy rysik między klawiaturę a podparcie dłoni, a następnie podważ i unieś klawiaturę, aby uwolnić ją z zaczepów w podparciu dłoni.



1	plastikowy rysik	2	klawiatura
---	------------------	---	------------

11. Wsuń zaczepy na klawiaturze z otworów w podparciu dłoni.

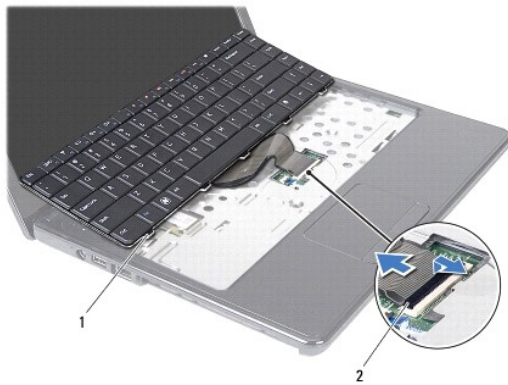
12. Wyjmij klawiaturę z podparcia dłoni.

**PRZESTROGA:** Klawiaturę należy wyjmować i obchodzić się z nią bardzo ostrożnie. Nieostrożne wykonywanie tych czynności może spowodować zarysowanie panelu wyświetlacza.

13. Skieruj klawiaturę w stronę wyświetlacza, nie ciągnąc zbyt mocno.

14. Unieś zatrzask złącza mocujący kabel klawiatury do złącza na płycie systemowej i wyjmij kabel klawiatury.

15. Zdejmij klawiaturę z komputera.



1	występy klawiatury (5)	2	złącze kabla klawiatury
---	------------------------	---	-------------------------

## Wymiana klawiatury

- Wykonaj procedurę przedstawioną w rozdziale [Zanim zaczniesz](#).
- Wsuń kabel klawiatury do złącza klawiatury na płycie systemowej. Naciśnij zatrzask złącza, aby zamocować kabel klawiatury w złączu na płycie systemowej.
- Wsuń występy u dołu klawiatury w gniazda w podparciu dłoni.
- Delikatnie naciskając brzegi klawiatury, przesunij ją w górę, aby zamocować ją pod zaczepami w podparciu dłoni.
- Zamknij klapę wyświetlacza i obróć komputer spodem do góry.
- Wkręć dwa wkręty mocujące klawiaturę do podstawy komputera.

7. Zainstaluj moduł (moduły) pamięci (zobacz [Instalowanie modułów pamięci](#)).
8. Załóż pokrywę modułu (zobacz [Zakładanie pokrywy modułu](#)).
9. Wykonaj instrukcje podane w punktach od [krok 3](#) do [krok 4](#) w sekcji [Instalowanie napędu dysków optycznych](#).
10. Wykonaj instrukcje podane w punktach od [krok 4](#) do [krok 5](#) w sekcji [Instalowanie dysku twardego](#).
11. Zainstaluj akumulator (zobacz [Wymiana akumulatora](#)).

 **PRZESTROGA:** Przed włączeniem komputera należy przykręcić wszystkie wkręty i sprawdzić, czy żadne nieużywane wkręty nie pozostały wewnątrz komputera. Pominięcie tej czynności może spowodować uszkodzenie komputera.

---

[Powrót do spisu treści](#)

[Powrót do spisu treści](#)

## Moduły pamięci

Dell™ Inspiron™ N4020/N4030. Instrukcja serwisowa

- [Demontaż modułów pamięci](#)
- [Instalowanie modułów pamięci](#)

**⚠ OSTRZEŻENIE:** Przed przystąpieniem do wykonywania czynności wymagających otwarcia obudowy komputera należy zapoznać się z instrukcjami dotyczącymi bezpieczeństwa dostarczonymi z komputerem. Więcej informacji o zasadach bezpieczeństwa znajduje się na stronie dotyczącej przestrzegania przepisów, pod adresem [www.dell.com/regulatory\\_compliance](http://www.dell.com/regulatory_compliance).

**⚠ PRZESTROGA:** Naprawiać komputer może tylko przeszkolony pracownik serwisu. Uszkodzenia wynikające z napraw serwisowych nieautoryzowanych przez firmę Dell™ nie są objęte gwarancją.

**⚠ PRZESTROGA:** Aby uniknąć wyładowania elektrostatycznego, należy odprowadzać ładunki z ciała za pomocą opaski uziemiającej zakładanej na nadgarstek lub dotykając co pewien czas nielakierowanej metalowej powierzchni (np. złącza w komputerze).

**⚠ PRZESTROGA:** Aby uniknąć uszkodzenia płyty systemowej, przed rozpoczęciem pracy wewnątrz komputera należy wyjąć główną baterię (zobacz [Wymywanie akumulatora](#)).

Pojemność pamięci w komputerze można zwiększyć przez zainstalowanie na płycie systemowej modułów pamięci. Informacje na temat pamięci obsługiwanych przez komputer zamieszczono w rozdziale „Dane techniczne” w *Podręczniku konfiguracji systemu*.

**🔍 UWAGA:** Moduły pamięci zakupione w firmie Dell™ są objęte tą samą gwarancją co komputer.

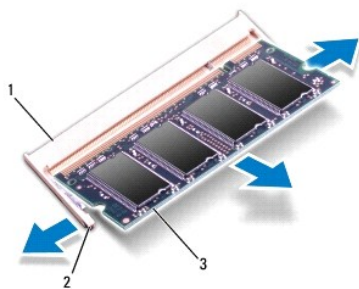
Komputer jest wyposażony w dwa gniazda pamięci SODIMM dostępne dla użytkownika, oznaczone jako DIMM A i DIMM B, do których można uzyskać dostęp od spodu komputera.

### Demontaż modułów pamięci

1. Wykonaj procedurę przedstawioną w rozdziale [Zanim zaczniesz](#).
2. Wyjmij baterię (zobacz [Wymywanie akumulatora](#)).
3. Wymontuj pokrywę modułu (zobacz [Zdejmowanie pokrywy modułu](#)).

**⚠ PRZESTROGA:** Aby zapobiec uszkodzeniu złącza modułu pamięci, do rozchylania klipsów zabezpieczających moduł pamięci nie należy używać żadnych narzędzi.

4. Ostrożnie rozciągnij palcami zatrzaski zabezpieczające znajdujące się na końcach każdego złącza modułu pamięci, aż moduł odskoczy.
5. Wyjmij moduł pamięci ze złącza modułu pamięci.




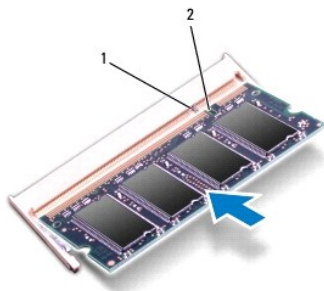
1	złącze modułu pamięci	2	klipsy zabezpieczające (2)
3	moduł pamięci		

### Instalowanie modułów pamięci

**⚠ PRZESTROGA:** Jeśli moduły pamięci instalowane są w dwóch złączach, moduł w złączu oznaczonym etykietą „DIMM A” należy zainstalować przed zainstalowaniem drugiego modułu w złączu oznaczonym etykietą „DIMM B”.


1. Wykonaj procedurę przedstawioną w rozdziale [Zanim zaczniesz](#).
2. Ustaw szczelinę modułu pamięci równo z występem w złączu modułu pamięci.
3. Zdecydowanym ruchem wsuń moduł pamięci do szczeliny pod kątem 45 stopni i obróć go w dół, aż zostanie osadzony. Jeśli nie usłyszysz kliknięcia, wyjmij moduł pamięci i zainstaluj go ponownie.

 **UWAGA:** Nieprawidłowe zainstalowanie modułu pamięci może uniemożliwić uruchomienie komputera.



1	wypustka	2	szczelina
---	----------	---	-----------

4. Załóż pokrywę modułu (zobacz [Zakładanie pokrywy modułu](#)).
5. Zainstaluj akumulator (zobacz [Wymiana akumulatora](#)) lub przyłącz zasilacz do komputera oraz gniazda sieci elektrycznej.


 **PRZESTROGA:** Przed włączeniem komputera należy przykręcić wszystkie wkręty i sprawdzić, czy żadne nieużywane wkręty nie pozostały wewnątrz komputera. Pominięcie tej czynności może spowodować uszkodzenie komputera.

6. Włącz komputer.

Podczas uruchamiania komputera zainstalowana pamięć zostanie wykryta i nastąpi automatyczna aktualizacja informacji o konfiguracji systemu.

Aby potwierdzić ilość pamięci zainstalowanej w komputerze:

Windows® Vista:

Kliknij kolejno Start  → Pomoc i obsługa techniczna → Dell System Information (Informacje o systemie Dell).

Windows® 7:

Kliknij kolejno Start  → Panel sterowania → System i bezpieczeństwo → System.

---







[Powrót do spisu treści](#)

[Powrót do spisu treści](#)

## Karta Mini-Card sieci bezprzewodowej


Dell™ Inspiron™ N4020/N4030. Instrukcja serwisowa

- [Wymywanie karty Mini-Card](#)
- [Wymiana karty Mini-Card](#)

-  **OSTRZEŻENIE:** Przed przystąpieniem do wykonywania czynności wymagających otwarcia obudowy komputera należy zapoznać się z instrukcjami dotyczącymi bezpieczeństwa dostarczonymi z komputerem. Więcej informacji o zasadach bezpieczeństwa znajduje się na stronie dotyczącej przestrzegania przepisów, pod adresem [www.dell.com/regulatory\\_compliance](http://www.dell.com/regulatory_compliance).
-  **PRZESTROGA:** Naprawiać komputer może tylko przeszkolony pracownik serwisu. Uszkodzenia wynikające z napraw serwisowych nieautoryzowanych przez firmę Dell™ nie są objęte gwarancją.
-  **PRZESTROGA:** Aby uniknąć wyładowania elektrostatycznego, należy odprowadzać ładunki z ciała za pomocą opaski uziemiającej zakładanej na nadgarstek lub dotykając co pewien czas nielakierowanej metalowej powierzchni (np. złącza w komputerze).
-  **PRZESTROGA:** Aby uniknąć uszkodzenia płyty systemowej, przed rozpoczęciem pracy wewnątrz komputera należy wyjąć główną baterię (zobacz [Wymywanie akumulatora](#)).
-  **PRZESTROGA:** Kiedy karta Mini-Card nie jest zainstalowana w komputerze, należy ją przechowywać w ochronnym opakowaniu antystatycznym (zobacz „Ochrona przed wyładowaniami elektrostatycznymi” w instrukcjach bezpieczeństwa dostarczonych z komputerem).
-  **UWAGA:** Firma Dell nie gwarantuje, że karty Mini-Card pochodzące z innych źródeł niż z firmy Dell będą pasowały do tego komputera i nie zapewnią dla nich pomocy technicznej.


Jeśli kartę Mini-Card zamówiono z komputerem, jest ona zainstalowana fabrycznie.

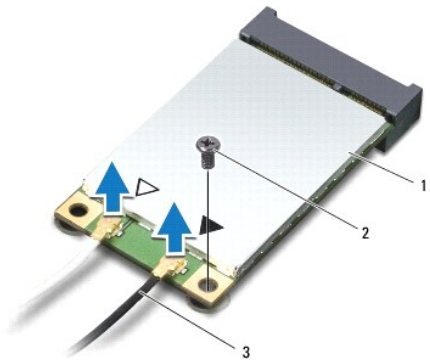
Komputer jest wyposażony w jedno gniazdo karty Mini-Card — WLAN (Wireless Local Area Network), Wi-Fi lub WiMax (Worldwide Interoperability for Microwave Access).

-  **UWAGA:** W zależności od konfiguracji zakupionego komputera w gniazdach kart Mini-Card mogą już być zainstalowane karty Mini-Card.

---

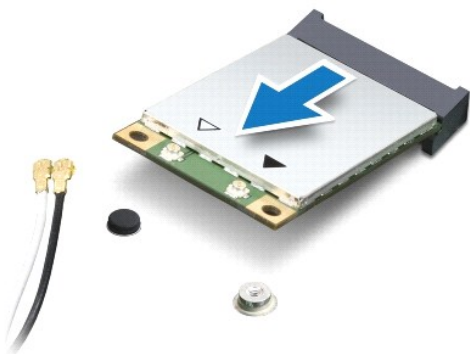
## Wymywanie karty Mini-Card

1. Wykonaj procedurę przedstawioną w rozdziale [Zanim zaczniesz](#).
  2. Wymij baterię (zobacz [Wymywanie akumulatora](#)).
  3. Wykonaj instrukcje podane w punktach od [krok 3](#) do [krok 4](#) w sekcji [Wymontowywanie dysku twardego](#).
  4. Wykonaj instrukcje podane w punktach od [krok 3](#) do [krok 5](#) w sekcji [Wymontowywanie napędu dysków optycznych](#).
  5. Wymontuj pokrywę modułu (zobacz [Zdejmowanie pokryw modułu](#)).
  6. Wymontuj moduły pamięci (zobacz [Demontaż modułów pamięci](#)).
  7. Wymontuj klawiaturę (zobacz [Wymywanie klawiatury](#)).
-  **PRZESTROGA:** Podczas odłączania kabla należy pociągnąć za wtyczkę lub uchwyt, a nie za sam kabel. Niektóre kable są wyposażone w złącza z zatrzaskami blokującymi — w przypadku odłączania kabla tego typu należy wcześniej przycisnąć zatrzaski. Pociągając za złącza, trzymaj je w linii prostej, aby uniknąć zagięcia styków. Ponadto przed podłączeniem kabla należy upewnić się, że oba złącza są prawidłowo zorientowane i nie są skrzywione.
8. Odłącz kable antenowe od karty Mini-Card.



1	Mini-Card	2	wkręt zabezpieczający	3	kable antenowe (2)
---	-----------	---	-----------------------	---	--------------------

9. Wykręć wkręt mocujący kartę Mini-Card do złącza na płycie we/wy.
10. Unosząc kartę Mini-Card, wyjmij ją ze złącza na płycie we/wy.



## Wymiana karty Mini-Card

1. Wykonaj procedurę przedstawioną w rozdziale [Zanim zaczniesz](#).
2. Wyjmij nową kartę Mini-Card z opakowania.

- △ **PRZESTROGA:** Aby włożyć kartę do złącza, należy ją **mocno i równomiernie nacisnąć**. W przypadku użycia nadmiernej siły można zniszczyć złącze.
- △ **PRZESTROGA:** Budowa złącza uniemożliwia nieprawidłowe włożenie karty. W przypadku wycucia oporu należy sprawdzić złącza na karcie oraz na płycie systemowej i prawidłowo ustawić kartę.
- △ **PRZESTROGA:** Aby uniknąć uszkodzenia karty Mini-Card, nie należy umieszczać pod kartą żadnych kabli.

3. Włóż kartę Mini-Card pod kątem 45 stopni do odpowiedniego złącza na płycie we/wy.
4. Wciśnij drugi koniec karty Mini-Card do gniazda na płycie we/wy i wkręć wkręt mocujący kartę Mini-Card do złącza na płycie we/wy.
5. Podłącz odpowiednie kable antenowe do instalowanej karty Mini-Card. W poniższej tabeli przedstawiono schematy kolorów kabli antenowych poszczególnych kart Mini-Card obsługiwanych w komputerze.

Złącza na karcie Mini-Card	Schemat kolorów kabla antenowego
WLAN(2 kable antenowe)	



Kabel główny WLAN (biały trójkąt)	biały
Kabel pomocniczy WLAN (czarny trójkąt)	czarny

6. Nieużywane kable antenowe zabezpiecz nakładką ochronną z mylaru.
7. Zainstaluj klawiaturę (zobacz [Wymiana klawiatury](#)).
8. Zainstaluj moduł (moduły) pamięci (zobacz [Instalowanie modułów pamięci](#)).
9. Załóż pokrywę modułu (zobacz [Zakładanie pokryw modułu](#)).
10. Wykonaj instrukcje podane w punktach od [krok 3](#) do [krok 4](#) w sekcji [Instalowanie napędu dysków optycznych](#).
11. Wykonaj instrukcje podane w punktach od [krok 4](#) do [krok 5](#) w sekcji [Instalowanie dysku twardego](#).
12. Zainstaluj baterię (zobacz [Wymiana akumulatora](#)).

**△ PRZESTROGA:** Przed włączeniem komputera należy przykręcić wszystkie wkręty i sprawdzić, czy żadne nieużywane wkręty nie pozostały wewnątrz komputera. Pomińnięcie tej czynności może spowodować uszkodzenie komputera.

13. Zainstaluj wymagane sterowniki i oprogramowanie narzędziowe na komputerze. Aby uzyskać więcej informacji, należy zapoznać się z *Przewodnikiem po technologiach firmy Dell*.

**🔍 UWAGA:** Jeśli instalowana bezprzewodowa karta Mini-Card pochodzi z innego źródła niż firma Dell, należy zainstalować odpowiednie sterowniki i programy narzędziowe. Aby uzyskać więcej informacji o sterownikach, należy zapoznać się z *Przewodnikiem po technologiach firmy Dell*.

---

[Powrót do spisu treści](#)

[Powrót do spisu treści](#)

## Napęd dysków optycznych

Dell™ Inspiron™ N4020/N4030. Instrukcja serwisowa

- [Wymontowywanie napędu dysków optycznych](#)
- [Instalowanie napędu dysków optycznych](#)

**OSTRZEŻENIE:** Przed przystąpieniem do wykonywania czynności wymagających otwarcia obudowy komputera należy zapoznać się z instrukcjami dotyczącymi bezpieczeństwa dostarczonymi z komputerem. Więcej informacji o zasadach bezpieczeństwa znajduje się na stronie dotyczącej przestrzegania przepisów, pod adresem [www.dell.com/regulatory\\_compliance](http://www.dell.com/regulatory_compliance).

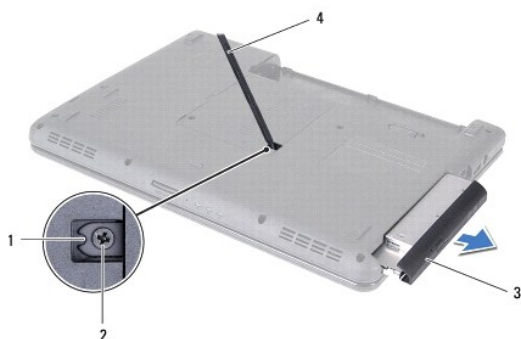
**PRZESTROGA:** Naprawiać komputer może tylko przeszkolony pracownik serwisu. Uszkodzenia wynikające z napraw serwisowych nieautoryzowanych przez firmę Dell™ nie są objęte gwarancją.

**PRZESTROGA:** Aby uniknąć wyładowania elektrostatycznego, należy odprowadzać ładunki z ciała za pomocą opaski uziemiającej zakładanej na nadgarstek lub dotykając co pewien czas nielakierowanej metalowej powierzchni (np. złącza w komputerze).

**PRZESTROGA:** Aby uniknąć uszkodzenia płyty systemowej, przed rozpoczęciem pracy wewnątrz komputera należy wyjąć główną baterię (zobacz [Wymywanie akumulatora](#)).

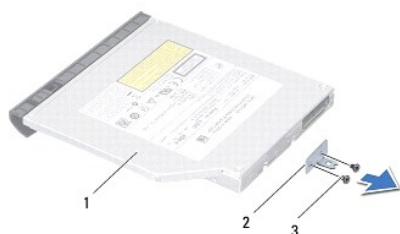
### Wymontowywanie napędu dysków optycznych

1. Wykonaj procedurę przedstawioną w rozdziale [Zanim zaczniesz](#).
2. Wyjmij baterię (zobacz [Wymywanie akumulatora](#)).
3. Wykręć wkręt mocujący zespół napędu dysków optycznych do podstawy komputera.
4. Wciśnij plastikowy rysik w wycięcie, aby wyjąć napęd dysków optycznych z wnęki napędu dysków optycznych.
5. Wysuń zespół napędu dysków optycznych z wnęki napędu dysków optycznych.



1 szczelina	2 wkręt
3 zespół napędu dysków optycznych	4 plastikowy rysik

6. Wykręć dwa wkręty mocujące wspornik napędu dysków optycznych do napędu dysków optycznych.




1 napęd optyczny	2 wspornik napędu dysków optycznych
3 wkręty (2)	

---

## Instalowanie napędu dysków optycznych

1. Wykonaj procedurę przedstawioną w rozdziale [Zanim zaczniesz](#).
2. Ustaw otwory na wkręty we wsporniku napędu dysków optycznych równo z otworami na wkręty w napędzie dysków optycznych i wkręć dwa wkręty.
3. Wsuń zespół napędu dysków optycznych do wnęki napędu dysków optycznych, aż do całkowitego osadzenia.
4. Wkręć wkręt mocujący zespół napędu dysków optycznych do podstawy komputera.
5. Zainstaluj baterię (zobacz [Wymiana akumulatora](#)).

 **PRZESTROGA:** Przed włączeniem komputera należy przykręcić wszystkie wkręty i sprawdzić, czy żadne nieużywane wkręty nie pozostały wewnątrz komputera. Pominięcie tej czynności może spowodować uszkodzenie komputera.

---

[Powrót do spisu treści](#)

[Powrót do spisu treści](#)

## Podparcie dłoni

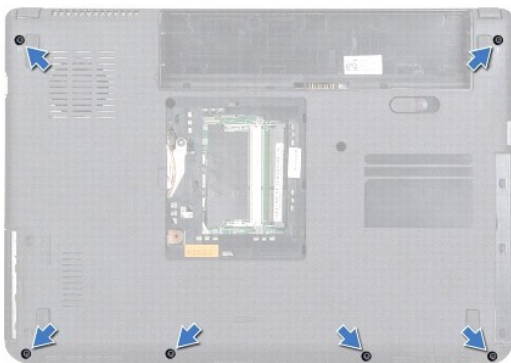
Dell™ Inspiron™ N4020/N4030. Instrukcja serwisowa

- [Demontaż podparcia dłoni](#)
- [Instalowanie podparcia dłoni](#)

- ⚠ OSTRZEŻENIE:** Przed przystąpieniem do wykonywania czynności wymagających otwarcia obudowy komputera należy zapoznać się z instrukcjami dotyczącymi bezpieczeństwa dostarczonymi z komputerem. Więcej informacji o zasadach bezpieczeństwa znajduje się na stronie dotyczącej **przestrzegania przepisów, pod adresem [www.dell.com/regulatory\\_compliance](http://www.dell.com/regulatory_compliance)**.
- ⚠ PRZESTROGA:** Naprawiać komputer może tylko przeszkolony pracownik serwisu. Uszkodzenia wynikające z napraw serwisowych nieautoryzowanych przez firmę Dell™ **nie są** objęte gwarancją.
- ⚠ PRZESTROGA:** Aby uniknąć wyładowania elektrostatycznego, należy odprowadzać ładunki z ciała za pomocą opaski uziemiającej zakładanej na nadgarstek lub dotykając co pewien czas nielakierowanej metalowej powierzchni (np. złącza w komputerze).
- ⚠ PRZESTROGA:** Aby uniknąć uszkodzenia płyty systemowej, przed rozpoczęciem pracy wewnątrz komputera należy **wyjąć główną baterię** (zobacz [Wymywanie akumulatora](#)).
- 

### Demontaż podparcia dłoni

1. Wykonaj procedurę przedstawioną w rozdziale [Zanim zaczniesz](#).
2. Wyjmij baterię (zobacz [Wymywanie akumulatora](#)).
3. Wykonaj instrukcje podane w punktach od [krok 3](#) do [krok 4](#) w sekcji [Wymontowywanie dysku twardego](#).
4. Wykonaj instrukcje podane w punktach od [krok 3](#) do [krok 5](#) w sekcji [Wymontowywanie napędu dysków optycznych](#).
5. Wymontuj pokrywę modułu (zobacz [Zdejmowanie pokrywy modułu](#)).
6. Wymontuj moduły pamięci (zobacz [Demontaż modułów pamięci](#)).
7. Wykręć sześć wkrętów mocujących podparcie dłoni do podstawy komputera.



8. Wymontuj klawiaturę (zobacz [Wymywanie klawiatury](#)).

**⚠ PRZESTROGA:** Aby uniknąć uszkodzenia złączy, pociągnij za **uchwyt z tworzywa sztucznego na górnej części złączy**.

9. Odłącz kabel tabliczki dotykowej i kabel przycisku zasilania od złączy na płycie systemowej.



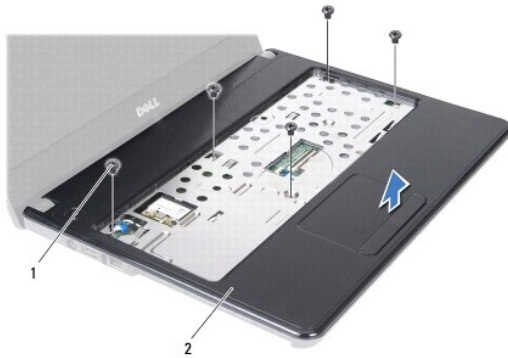
1	kabel przycisku zasilania	2	kabel tabliczki dotykowej
---	---------------------------	---	---------------------------

10. Wykręć pięć wkrętów podparcia dłoni.

**PRZESTROGA:** Ostrożnie oddziel podparcie dłoni od podstawy komputera, uważając, aby nie uszkodzić podparcia.

11. Rozpoczynając z prawej lub lewej strony podparcia dłoni, palcami oddziel podparcie dłoni od podstawy komputera.

12. Zdejmij podparcie dłoni z podstawy komputera.




1	wkręty (5)	2	podparcie dłoni
---	------------	---	-----------------

## Instalowanie podparcia dłoni

- Wykonaj procedurę przedstawioną w rozdziale [Zanim zaczniesz](#).
- Umieść podparcie dłoni na podstawie komputera i delikatnie wciśnij je na miejsce.
- Wkręć pięć wkrętów mocujących do podparcia dłoni.
- Podłącz kabel tabliczki dotykowej i kabel przycisku zasilania do złączy na płycie systemowej.
- Zainstaluj klawiaturę (zobacz [Wymiana klawiatury](#)).
- Wkręć sześć wkrętów mocujących podparcie dłoni do podstawy komputera.
- Zainstaluj moduł (moduły) pamięci (zobacz [Instalowanie modułów pamięci](#)).
- Założ pokrywę modułu (zobacz [Zakładanie pokryw modułu](#)).
- Wykonaj instrukcje podane w punktach od [krok 3](#) do [krok 4](#) w sekcji [Instalowanie napędu dysków optycznych](#).

10. Wykonaj instrukcje podane w punktach od [krok 4](#) do [krok 5](#) w sekcji [Instalowanie dysku twardego](#).

11. Zainstaluj baterię (zobacz [Wymiana akumulatora](#)).

 **PRZESTROGA:** Przed włączeniem komputera należy przykręcić wszystkie wkręty i sprawdzić, czy żadne nieużywane wkręty nie pozostały wewnątrz komputera. Pominięcie tej czynności może spowodować uszkodzenie komputera.

---

[Powrót do spisu treści](#)

[Powrót do spisu treści](#)

## Płytkę przycisku zasilania

Dell™ Inspiron™ N4020/N4030. Instrukcja serwisowa

- [Wymontowywanie płytki przycisku zasilania](#)
- [Instalowanie płytki przycisku zasilania](#)

**⚠ OSTRZEŻENIE:** Przed przystąpieniem do wykonywania czynności wymagających otwarcia obudowy komputera należy zapoznać się z instrukcjami dotyczącymi bezpieczeństwa dostarczonymi z komputerem. Więcej informacji o zasadach bezpieczeństwa znajduje się na stronie dotyczącej **przestrzegania przepisów, pod adresem [www.dell.com/regulatory\\_compliance](http://www.dell.com/regulatory_compliance)**.

**⚠ PRZESTROGA:** Naprawiać komputer może tylko przeszkolony pracownik serwisu. Uszkodzenia wynikające z napraw serwisowych nieautoryzowanych przez firmę Dell™ **nie są** objęte gwarancją.

**⚠ PRZESTROGA:** Aby uniknąć wyładowania elektrostatycznego, należy odprowadzać ładunki z ciała za pomocą opaski uziemiającej zakładanej na nadgarstek lub dotykając co pewien czas nielakierowanej metalowej powierzchni (np. złącza w komputerze).

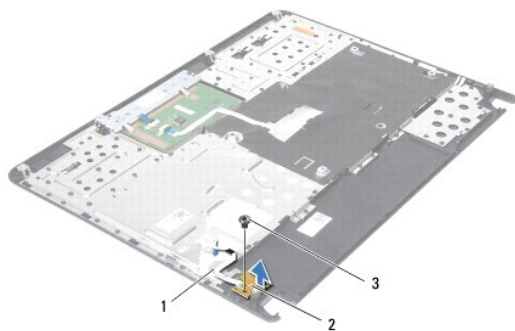
**⚠ PRZESTROGA:** Aby uniknąć uszkodzenia płyty systemowej, przed rozpoczęciem pracy wewnątrz komputera należy **wyjąć główną baterię** (zobacz [Wymowanie akumulatora](#)).

## Wymontowywanie płytki przycisku zasilania

1. Wykonaj procedurę przedstawioną w rozdziale [Zanim zaczniesz](#).
2. Wyjmij baterię (zobacz [Wymowanie akumulatora](#)).
3. Wykonaj instrukcje podane w punktach od [krok 3](#) do [krok 4](#) w sekcji [Wymontowywanie dysku twardego](#).
4. Wykonaj instrukcje podane w punktach od [krok 3](#) do [krok 5](#) w sekcji [Wymontowywanie napędu dysków optycznych](#).
5. Wymontuj pokrywę modułu (zobacz [Zdejmowanie pokrywy modułu](#)).
6. Wymontuj moduły pamięci (zobacz [Demontaż modułów pamięci](#)).
7. Wymontuj klawiaturę (zobacz [Wymowanie klawiatury](#)).
8. Wymontuj podparcie dłoni (zobacz [Demontaż podparcia dłoni](#)).
9. Odwróć podparcie dłoni.
10. Wykręć wkręt mocujący płytkę przycisku zasilania do podparcia dłoni.

**⚠ UWAGA:** Kabel płytki przycisku zasilania jest przymocowany do podparcia dłoni.

11. Ostrożnie uwolnij kabel płytki przycisku zasilania z podparcia dłoni.
12. Wyjmij płytkę przycisku zasilania z podpórki dłoni.




1	kabel płytki przycisku zasilania	2	płytkę przycisku zasilania
3	wkręt		

---

## Instalowanie płytki przycisku zasilania

1. Wykonaj procedurę przedstawioną w rozdziale [Zanim zaczniesz](#).
2. Ustaw otwór na wkręt w płytce przycisku zasilania równo z otworem w podparciu dłoni i wkręć wkręt.
3. Przyklej płytkę przycisku zasilania do podparcia dłoni.
4. Odwróć podparcie dłoni.
5. Zainstaluj podparcie dłoni (zobacz [Instalowanie podparcia dłoni](#)).
6. Zainstaluj klawiaturę (zobacz [Wymiana klawiatury](#)).
7. Zainstaluj moduł (moduły) pamięci (zobacz [Instalowanie modułów pamięci](#)).
8. Załóż pokrywę modułu (zobacz [Zakładanie pokrywy modułu](#)).
9. Wykonaj instrukcje podane w punktach od [krok 3](#) do [krok 4](#) w sekcji [Instalowanie napędu dysków optycznych](#).
10. Wykonaj instrukcje podane w punktach od [krok 4](#) do [krok 5](#) w sekcji [Instalowanie dysku twardego](#).
11. Zainstaluj baterię (zobacz [Wymiana akumulatora](#)).

 **PRZESTROGA:** Przed włączeniem komputera należy przykręcić wszystkie wkręty i sprawdzić, czy żadne nieużywane wkręty nie pozostały wewnątrz komputera. Pominięcie tej czynności może spowodować uszkodzenie komputera.

---

[Powrót do spisu treści](#)



[Powrót do spisu treści](#)

## Akumulator

Dell™ Inspiron™ N4020/N4030. Instrukcja serwisowa

- [Wymywanie akumulatora](#)
- [Wymiana akumulatora](#)

**OSTRZEŻENIE:** Przed przystąpieniem do wykonywania czynności wymagających otwarcia obudowy komputera należy zapoznać się z instrukcjami dotyczącymi bezpieczeństwa dostarczonymi z komputerem. Więcej informacji o zasadach bezpieczeństwa znajduje się na stronie dotyczącej **przestrzegania przepisów, pod adresem [www.dell.com/regulatory\\_compliance](http://www.dell.com/regulatory_compliance)**.

**PRZESTROGA:** Naprawiać komputer może tylko przeszkolony pracownik serwisu. Uszkodzenia wynikające z napraw serwisowych nieautoryzowanych przez firmę Dell™ **nie są** objęte gwarancją.

**PRZESTROGA:** Aby uniknąć wyładowania elektrostatycznego, należy odprowadzać ładunki z ciała za pomocą opaski uziemiającej zakładanej na nadgarstek lub dotykając co pewien czas nielakierowanej metalowej powierzchni (np. złącza w komputerze).

**PRZESTROGA:** Aby uniknąć uszkodzenia komputera, należy używać tylko baterii przeznaczonych dla danego modelu komputera Dell. Nie należy stosować baterii przeznaczonych do innych komputerów Dell.

### Wymywanie akumulatora

1. Wykonaj procedurę przedstawioną w rozdziale [Zanim zaczniesz](#).
2. Wyłącz komputer i odwróć go spodem do góry.
3. Otwórz blokadę klapy akumulatora.
4. Przesuń akumulator i unosząc go, wyjmij z wnęki.



1	akumulator	2	dźwignia zwalniająca akumulatora
---	------------	---	----------------------------------

### Wymiana akumulatora

1. Wykonaj procedurę przedstawioną w rozdziale [Zanim zaczniesz](#).
2. Dopasuj otwory na akumulatorze z zatrzaskami we wnęce akumulatora.
3. Wsuń akumulator do wnęki, aż usłyszysz kliknięcie.

[Powrót do spisu treści](#)

[Powrót do spisu treści](#)

## Głośniki

### Dell™ Inspiron™ N4020/N4030. Instrukcja serwisowa

- [Wymontowywanie głośników](#)
- [Instalowanie głośników](#)

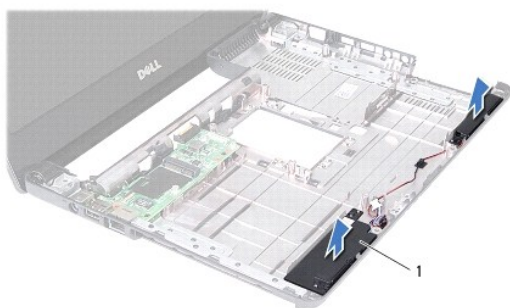
- ⚠ OSTRZEŻENIE:** Przed przystąpieniem do wykonywania czynności wymagających otwarcia obudowy komputera należy zapoznać się z instrukcjami dotyczącymi bezpieczeństwa dostarczonymi z komputerem. Więcej informacji o zasadach bezpieczeństwa znajduje się na stronie dotyczącej przestrzegania przepisów, pod adresem [www.dell.com/regulatory\\_compliance](http://www.dell.com/regulatory_compliance).
- ⚠ PRZESTROGA:** Naprawiać komputer może tylko przeszkolony pracownik serwisu. Uszkodzenia wynikające z napraw serwisowych nieautoryzowanych przez firmę Dell™ nie są objęte gwarancją.
- ⚠ PRZESTROGA:** Aby uniknąć wyładowania elektrostatycznego, należy odprowadzać ładunki z ciała za pomocą opaski uziemiającej zakładanej na nadgarstek lub dotykając co pewien czas nielakierowanej metalowej powierzchni (np. złącza w komputerze).
- ⚠ PRZESTROGA:** Aby uniknąć uszkodzenia płyty systemowej, przed rozpoczęciem pracy wewnątrz komputera należy wyjąć główną baterię (zobacz [Wymywanie akumulatora](#)).

## Wymontowywanie głośników

1. Wykonaj procedurę przedstawioną w rozdziale [Zanim zaczniesz](#).
2. Wykonaj instrukcje podane w punktach od [krok 2](#) do [krok 13](#) w sekcji [Wymywanie płyty systemowej](#).

**🔧 UWAGA:** Głośniki są przymocowane do podstawy komputera.

3. Unieś głośniki, aby odłączyć je od podstawy komputera.
4. Zapamiętaj trasę kabla głośników i unieś głośniki razem z kablem poza podstawę komputera.



1	głośniki (2)
---	--------------

## Instalowanie głośników

1. Wykonaj procedurę przedstawioną w rozdziale [Zanim zaczniesz](#).
2. Przyklej głośniki do podstawy komputera.
3. Umieść głośniki na podstawie komputera i ułóż kabel głośników.
4. Wykonaj instrukcje podane w punktach od [krok 6](#) do [krok 18](#) w sekcji [Wymiana płyty systemowej](#).

**⚠ PRZESTROGA:** Przed włączeniem komputera należy przykręcić wszystkie wkręty i sprawdzić, czy żadne nieużywane wkręty nie pozostały wewnątrz komputera. Pominięcie tej czynności może spowodować uszkodzenie komputera.

[Powrót do spisu treści](#)



[Powrót do spisu treści](#)

## Płyta systemowa

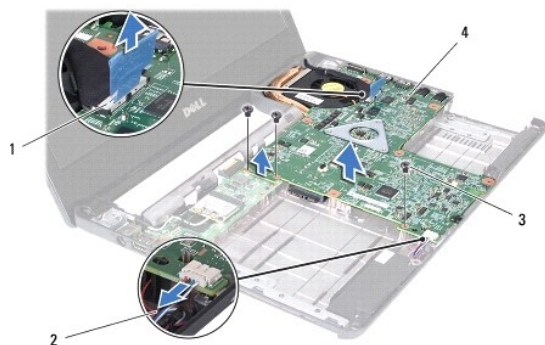
Dell™ Inspiron™ N4020/N4030. Instrukcja serwisowa

- [Wymywanie płyty systemowej](#)
- [Wymiana płyty systemowej](#)
- [Wprowadzanie numeru znacznika serwisowego w systemie BIOS](#)

- ⚠ OSTRZEŻENIE:** Przed przystąpieniem do wykonywania czynności wymagających otwarcia obudowy komputera należy zapoznać się z instrukcjami dotyczącymi bezpieczeństwa dostarczonymi z komputerem. Więcej informacji o zasadach bezpieczeństwa znajduje się na stronie dotyczącej przestrzegania przepisów, pod adresem [www.dell.com/regulatory\\_compliance](http://www.dell.com/regulatory_compliance).
- ⚠ PRZESTROGA:** Naprawiać komputer może tylko przeszkolony pracownik serwisu. Uszkodzenia wynikające z napraw serwisowych nieautoryzowanych przez firmę Dell™ nie są objęte gwarancją.
- ⚠ PRZESTROGA:** Aby uniknąć wyładowania elektrostatycznego, należy odprowadzać ładunki z ciała za pomocą opaski uziemiającej zakładanej na nadgarstek lub dotykając co pewien czas nielakierowanej metalowej powierzchni (np. złącza w komputerze).
- ⚠ PRZESTROGA:** Aby uniknąć uszkodzenia płyty systemowej, przed rozpoczęciem pracy wewnątrz komputera należy wyjąć główną baterię (zobacz [Wymywanie akumulatora](#)).

## Wymywanie płyty systemowej

1. Wykonaj procedurę przedstawioną w rozdziale [Zanim zaczniesz](#).
2. Naciśnij i wyjmij kartę lub zaślepkę zainstalowaną w czytniku kart pamięci 5 w 1.
3. Wyjmij baterię (zobacz [Wymywanie akumulatora](#)).
4. Wykonaj instrukcje podane w punktach od [krok 3](#) do [krok 4](#) w sekcji [Wymontowywanie dysku twardego](#).
5. Wykonaj instrukcje podane w punktach od [krok 3](#) do [krok 5](#) w sekcji [Wymontowywanie napędu dysków optycznych](#).
6. Wymontuj pokrywę modułu (zobacz [Zdejmowanie pokrywy modułu](#)).
7. Wymontuj moduły pamięci (zobacz [Demontaż modułów pamięci](#)).
8. Wymontuj klawiaturę (zobacz [Wymywanie klawiatury](#)).
9. Wymontuj podparcie dłoni (zobacz [Demontaż podparcia dłoni](#)).
10. Wyjmij kartę Bluetooth (patrz [Wymywanie karty Bluetooth](#)).
11. Odłącz kabel wyświetlacza i kabel głośników od złączy na płycie systemowej.
12. Wykręć trzy wkręty mocujące zespół płyty systemowej do podstawy komputera.




1	złącze kabla wyświetlacza	2	kabel głośników
3	wkręty (3)	4	płyta systemowa

13. Unieś zespół płyty systemowej, aby odłączyć złącze na płycie systemowej od złącza na płycie we/wy.
  14. Odwróć zespół płyty systemowej.
  15. Wyjmij baterię pastylkową (zobacz [Wymontowanie baterii pastylkowej](#)).
  16. Wymontuj zespół chłodzący (zobacz [Wymontowywanie zespołu chłodzącego](#)).
  17. Wymontuj moduł procesora (patrz [Demontaż modułu procesora](#)).
- 

## Wymiana płyty systemowej

1. Wykonaj procedurę przedstawioną w rozdziale [Zanim zaczniesz](#).
2. Zainstaluj moduł procesora (patrz [Instalowanie modułu procesora](#)).
3. Zamontuj zespół chłodzący (zobacz [Montaż zespołu chłodzącego](#)).
4. Zainstaluj baterię pastylkową (zobacz [Instalowanie baterii pastylkowej](#)).
5. Odwróć zespół płyty systemowej.
6. Dopasuj złącza na płycie systemowej do gniazd w podstawie komputera.
7. Delikatnie naciśnij płytę systemową, aby połączyć złącze na płycie systemowej ze złączem na płycie we/wy.
8. Wkręć trzy wkręty mocujące zespół płyty systemowej do podstawy komputera.
9. Podłącz kabel wyświetlacza i kabel głośników od złącza na płycie systemowej.
10. Zainstaluj kartę Bluetooth (zobacz [Wymiana karty Bluetooth](#)).
11. Zainstaluj podparcie dłoni (zobacz [Instalowanie podparcia dłoni](#)).
12. Zainstaluj klawiaturę (zobacz [Wymiana klawiatury](#)).
13. Zainstaluj moduł (moduły) pamięci (zobacz [Instalowanie modułów pamięci](#)).
14. Załóż pokrywę modułu (zobacz [Zakładanie pokrywy modułu](#)).
15. Wykonaj instrukcje podane w punktach od [krok 3](#) do [krok 4](#) w sekcji [Instalowanie napędu dysków optycznych](#).
16. Wykonaj instrukcje podane w punktach od [krok 4](#) do [krok 5](#) w sekcji [Instalowanie dysku twardego](#).
17. Zainstaluj baterię (zobacz [Wymiana akumulatora](#)).
18. Włóż z powrotem kartę lub zaślepkę wyjętą z czytnika kart pamięci 5 w 1.

 **PRZESTROGA:** Przed włączeniem komputera należy przykręcić wszystkie wkręty i sprawdzić, czy żadne nieużywane wkręty nie pozostały wewnątrz komputera. Pomińnięcie tej czynności może spowodować uszkodzenie komputera.

19. Włącz komputer.

 **UWAGA:** Po zainstalowaniu nowej płyty systemowej wprowadź numer znacznika serwisowego w systemie BIOS nowej płyty.

20. Wprowadź numer znacznika serwisowego (patrz [Wprowadzanie numeru znacznika serwisowego w systemie BIOS](#)).
- 

## Wprowadzanie numeru znacznika serwisowego w systemie BIOS


1. Podłącz zasilacz do komputera i sprawdź, czy bateria jest prawidłowo zainstalowana.

2. Włącz komputer.
  3. Naciśnij klawisz <F2> podczas testu POST, aby przejść do programu konfiguracji systemu.
  4. Na karcie Security (Zabezpieczenia) wprowadź kod Service Tag (znacznik serwisowy) w polu **Set Service Tag** (Ustaw znacznik serwisowy).
- 

[Powrót do spisu treści](#)

[Powrót do spisu treści](#)

## **Dell™ Inspiron™ N4020/N4030. Instrukcja serwisowa**

 **UWAGA:** Napis UWAGA wskazuje ważną informację, która pozwala lepiej wykorzystać posiadany komputer.

 **PRZESTROGA:** PRZESTROGA oznacza możliwość uszkodzenia sprzętu lub utraty danych, a także przedstawia sposób uniknięcia problemu.

 **OSTRZEŻENIE:** Napis OSTRZEŻENIE informuje o sytuacjach, w których występuje ryzyko uszkodzenia sprzętu, obrażeń ciała lub śmierci.

Informacje zawarte w tym dokumencie mogą zostać zmienione bez uprzedzenia.  
© 2010 Dell Inc. Wszelkie prawa zastrzeżone.

Powielanie dokumentu w jakikolwiek sposób bez pisemnej zgody firmy Dell Inc. jest surowo zabronione.

Znaki handlowe użyte w tekście: *Dell*, logo *DELL* i *Inspiron* są znakami handlowymi firmy Dell Inc.; *Bluetooth* jest zastrzeżonym znakiem handlowym firmy Bluetooth SIG, Inc. używanym przez firmę Dell na podstawie licencji; *Microsoft*, *Windows*, *Windows Vista* i logo przycisku Start systemu *Windows Vista* są znakami handlowymi lub zarejestrowanymi znakami handlowymi firmy Microsoft Corporation w Stanach Zjednoczonych i/lub w innych krajach.

Tekst może zawierać także inne znaki towarowe i nazwy towarowe, odnoszące się do podmiotów posiadających prawa do tych znaków i nazw lub do ich produktów. Firma Dell Inc. nie rości sobie żadnych praw do znaków i nazw towarowych innych niż jej własne.

Marzec 2010 Wer. A00

---

[Powrót do spisu treści](#)